

SERVICEHANDLEIDING TROPHY



© 2011 Handicare

Alle rechten voorbehouden.

De verstrekte informatie mag geenszins worden veelevoudigd en/of openbaar gemaakt op welke wijze en met welke middelen dan ook (elektronisch of mechanisch), zonder voorafgaande, uitdrukkelijke en schriftelijke toestemming van **Handicare**.

De verstrekte informatie is gebaseerd op algemene gegevens aangaande de ten tijde van verschijnen bekende constructies. **Handicare** voert een beleid van continue product verbetering, wijzigingen zijn derhalve voorbehouden.

De verstrekte informatie is geldig voor het product in standaard uitvoering. **Handicare** kan derhalve niet aansprakelijk worden gesteld voor eventuele schade voortvloeiend uit de van de standaard uitvoering afwijkende specificaties van het product.

De beschikbare informatie is met alle mogelijke zorg samengesteld, maar **Handicare** kan niet aansprakelijk worden gesteld voor eventuele fouten in de informatie of voor de gevolgen daarvan.

Handicare kan niet aansprakelijk gesteld worden voor schade voortvloeiend uit werkzaamheden die door derden zijn uitgevoerd.

De door **Handicare** gehanteerde gebruiksnamen, handelsnamen, handelsmerken, etc. mogen krachtens de wetgeving inzake de bescherming van handelsmerken niet als vrij worden beschouwd.

Inhoudsopgave

Inhoudsopgave	3
Voorwoord	4
Deze handleiding.....	4
Service en technische ondersteuning.....	4
Aanduidingen op de scooter.....	4
Gegevens identificatieplaatje.....	4
Goedkeuring.....	5
CE-verklaring.....	5
Garantiebepalingen.....	5
Aansprakelijkheidsbepalingen.....	6
Gebruikte scooters en het milieu.....	6
1 Veiligheid	7
1.1 Algemeen.....	7
1.2 Aanduidingen op de scooter.....	7
1.3 Gebruik.....	7
1.4 Elektronische veiligheid.....	8
2 Algemene beschrijving	9
2.1 Beschrijving Trophy.....	9
2.2 Stuurkolom en dashboard.....	10
2.3 Display menu.....	11
2.4 Functionaliteit en aansluitingen.....	12
2.5 Cijfercombinatie slotje vergeten.....	13
2.6 Cijfercombinatie slotje veranderen.....	13
2.7 Hoofdcomponenten.....	14
3 Onderhoud	15
3.1 Onderhoudstabel.....	15
3.2 Accu's opladen.....	15
3.3 Accu's onderhouden.....	15
3.4 Banden controleren en oppompen.....	15
4 Storingen	16
4.1 Storingslijsten.....	16
5 Technische specificaties	18
5.1 Product specificatieblad.....	18
5.2 Controller settings PG Drives EGIS.....	19
5.3 Controller settings PG Drives S-Drive 120A.....	21
5.4 Controller settings PG Drives S-Drive 140A.....	23
5.5 Controller settings PG drives S-Drive 140 met CT transaxle.....	27
5.6 Elektrisch schema Trophy Egis.....	29
5.7 Montagehandleiding gasbediening.....	31
5.8 Verschillende types gasbediening.....	32
5.9 Ombouw instructies gasbedieningen.....	33
5.10 Service informatie transaxles.....	34
6 Gebruik van de onderdelenlijsten	35
6.1 Bestellen.....	35
7 Overzicht exploded views	36
7.1 (001) Voorframe, voorvork, voorwiel en stoelmast Trophy 3-wiel.....	37
7.2 (002) Voorframe, voorwielophanging en voorwiel Trophy 4-wiel.....	38
7.3 (003) Achterframe, aandrijving en achterwiel.....	39
7.4 (004) Stuurkolom, Spiegel en mandje.....	41
7.5 (005) Console, printplaat en gasbediening.....	42
7.6 (006) Elektronica, controller en accu's.....	43
7.7 (007) Stoel en stoelframe.....	44
7.8 (008) Kappen Trophy 3 wiel.....	45
7.9 (009) Kappen Trophy 4-wiel.....	46
7.10 (010) Bekabeling.....	47
7.11 (011) Opties.....	48

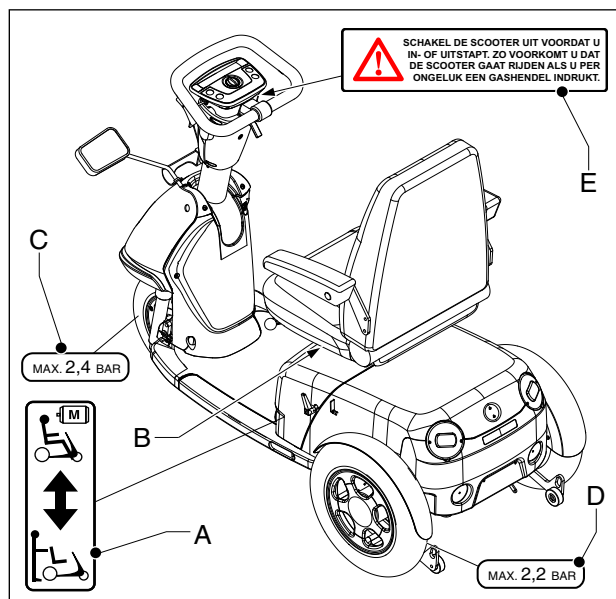
Voorwoord

Deze handleiding

Met deze handleiding kunt u de scooter op veilige wijze gebruiken en onderhouden (reinigen).



Volg de instructies bij de waarschuwingen! Als de instructies niet met de nodige voorzichtigheid worden opgevolgd, kan dit lichamelijk letsel of schade aan de scooter of aan het milieu tot gevolg hebben.

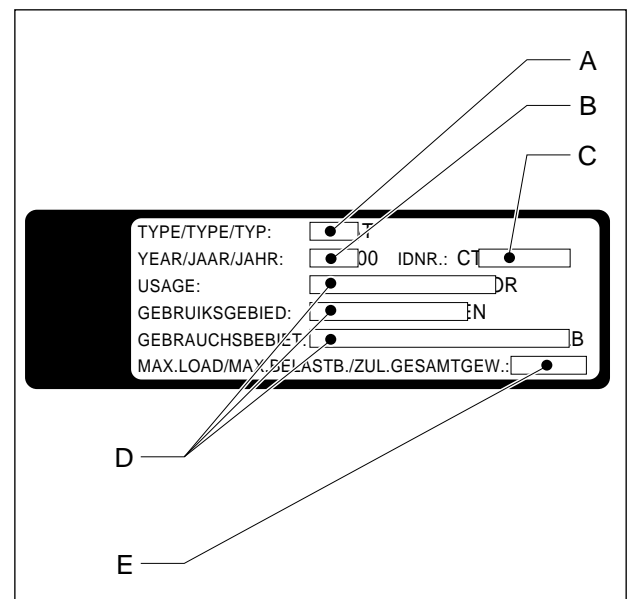


Aanduidingen op de scooter

- A. Vrijloop
- B. Identificatieplaatje
- C. Bandenspanning voorwiel
- D. Bandenspanning achterwielen
- E. Waarschuwing voor in- en uitstappen.

Service en technische ondersteuning

Neem contact op met uw fabrikant voor informatie betreffende specifieke afstellingen, onderhoud of reparatie. Vermeld dan altijd het type, het bouwjaar en het identificatienummer, die op het identificatieplaatje van de scooter staan.



Gegevens identificatieplaatje

- A. Type
- B. Bouwjaar
- C. Identificatienummer
- D. Gebruikersgebied binnen of buiten
- E. Maximale belasting in kg

Goedkeuring

Het product voldoet aan de volgende eisen:

- A. EN12182; 1999 Technische hulpmiddelen voor gehandicapten.
- B. EN12184; 1999 Elektrisch aangedreven rolstoelen en scooters, klasse C.
- C. ISO7176-8 Eisen voor impact-, statische- en vermoeiingssterkte.
- D. ISO7176-9 Klimaattesten voor elektrische rolstoelen en scooters.
- E. ISO7176-14 Eisen en testmethoden voor controllersystemen van elektrisch aangedreven rolstoelen.
- F. ISO7176-16 Eisen aan weerstand tegen ontbranding.

Het product is EMC (Elektro Magnetische Compatibiliteit) goedgekeurd volgens EN12184; 1999

CE-verklaring

Het product voldoet aan de bepalingen van de richtlijn voor Medische Hulpmiddelen en is aldus voorzien van CE markering.

Garantiebepalingen

Begrippen in de garantie- en aansprakelijkheidsbepalingen hebben de navolgende betekenissen:

- **Product:** De door Handicare gefabriceerde en geleverde handbewogen of elektrische rolstoel of scooter.
- **Afnehmer:** Hij die rechtstreeks van Handicare een Product betreft.
- **Dealer:** Hij die een van Handicare betrokken Product doorlevert aan derden.
- **Gebruiker:** Hij die een door Handicare gefabriceerde Product gebruikt.

Onverminderd hetgeen omtrent garanties wordt bepaald in de op het Product van toepassing zijnde algemene voorwaarden, geldt met betrekking tot die garanties in ieder geval het volgende:

- G. Behoudens voor zover in de navolgende bepalingen anders staat aangegeven, staat Handicare jegens de Afnehmer van het Product in voor de deugdelijkheid daarvan voor het doel waarvoor het Product is bestemd – één en ander als omschreven in deze handleiding – en voor de kwaliteit van het materiaal waaruit het Product is gemaakt en de wijze waarop het Product is gefabriceerd.
- H. Reparatie of vervanging van onderdelen van het Product die nodig is als gevolg van gebreken die hun oorzaak vinden in kwalitatief gebrekkig materiaal of fabricagefouten wordt kosteloos

uitgevoerd, mits die gebreken zijn ontstaan binnen één (1) jaar na de datum van levering van het Product aan de Afnehmer. De te vervangen delen moeten daartoe franco aan Handicare worden gezonden. Demontage of montage van deze delen komt voor rekening van de Afnehmer. Niet voor kosteloze reparatie of vervanging als bedoeld in de vorige volzin komen derhalve in aanmerking:

- de reparatie of vervanging die nodig is in verband met gebreken die zijn ontstaan na één (1) jaar na de datum van levering van het Product aan de Afnehmer;
 - de reparatie of vervanging die nodig is in verband met gebreken die hun oorzaak vinden in een onjuist of onzorgvuldig gebruik van het Product of die hun oorzaak vinden in een gebruik van het Product voor een ander doel dan waarvoor het is bestemd, in welk verband zal gelden dat indien de Afnehmer een Dealer is, deze Dealer Handicare zal vrijwaren tegen eventuele claims van Gebruikers of andere derden voor gebreken die hun oorzaak vinden in een onjuist of onzorgvuldig gebruik van het Product;
 - onderdelen die aan slijtage onderhevig zijn, en de noodzaak tot reparatie of vervanging van die onderdelen het daadwerkelijke gevolg is van normale slijtage.
- I. Onverminderd het bepaalde onder 2, geldt voor wat betreft een elektrisch Product, dat ten aanzien van de accu die onderdeel vormt van het Product slechts een garantie wordt gegeven in geval van storingen of niet functioneren van de accu die aantoonbaar het rechtstreekse gevolg zijn van materiaal- of fabricagefouten. Een storing of niet functioneren van de accu als gevolg van normale slijtage valt niet onder de garantie als bedoeld in deze garantiebepalingen. Evenmin onder die garantie vallen storingen of niet functioneren die het gevolg zijn van oneigenlijk of ondeskundig gebruik van het Product of de daarvan deel uitmakende accu, daaronder begrepen het onjuist opladen van de accu en het verzuimen van het plegen van tijdig en goed onderhoud, in welk verband tevens geldt dat in geval de Afnehmer een Dealer is, deze Dealer Handicare zal vrijwaren tegen eventuele claims van Gebruikers of andere derden die hun oorzaak vinden in het hiervoor bedoelde oneigenlijk of ondeskundig gebruik van het Product of de daarvan deel uitmakende accu.
- J. De garanties als verwoord in de voorafgaande bepalingen vervallen in ieder geval, indien:
- geen of onvoldoende uitvoering is gegeven aan de richtlijnen van Handicare voor het onderhoud van het Product;
 - een benodigde reparatie of vervanging van onderdelen hun oorzaak vindt in verwaarlozing, beschadiging of overbelasting van het Product of een gebruik van het Product voor een ander doel dan waarvoor het is bestemd;

- onderdelen van het Product zijn vervangen door onderdelen van een andere herkomst dan die welke Handicare gebruikt en/of onderdelen van het Product zijn vervangen zonder toestemming van Handicare.
- K. De garanties als verwoord in de bepalingen 1 t/m 3 vervallen voorts, in het geval dat sprake is van hergebruik door een nieuwe gebruiker binnen de garantietermijn en dat hergebruik aanpassingen van het product in welke zin dan ook noodzakelijk maakte, en die aanpassingen niet door of in opdracht en/of op aanwijzing van Handicare zijn verricht.
- L. Om aanspraken te behouden onder de hierboven uiteengezette garanties dient de Afnemer zich in geval van schadevoorvallen of andere calamiteiten zo spoedig mogelijk in verbinding te stellen met Handicare en haar daarover zo volledig mogelijk te informeren. De mogelijkheid om een beroep op de vorenbedoelde garanties te doen vervalt voor Afnemer in ieder geval na 20 werkdagen na het schadevoorval c.q. de calamiteit die de aanleiding vormt voor het beroep op de garanties.
- M. De vervanging van een onderdeel of de reparatie dan wel de reconditionering van het Product binnen een lopende garantietermijn doet die garantietermijn niet verlengen.
- N. Op reparaties aan c.q. reconditioneringen van het Product die niet door of in opdracht en/of op aanwijzing van Handicare zijn uitgevoerd, geeft Handicare geen garantie. In het geval dat reparaties of reconditioneringen zijn uitgevoerd door of in opdracht en/of op aanwijzing van een Afnemer, vrijwaart de Afnemer Handicare jegens derden voor claims van derden die in de ruimste zin des woords voortvloeien uit zodanige reparaties of reconditioneringen.

Aansprakelijkheidsbepalingen

Onverminderd hetgeen omtrent aansprakelijkheid wordt bepaald in de op het Product van toepassing zijnde algemene voorwaarden, geldt met betrekking tot aansprakelijkheid in ieder geval het volgende:

- O. Met inachtneming van de navolgende bepalingen, aanvaardt Handicare slechts aansprakelijkheid voor schade door dood of lichamelijk letsel die het gevolg is van een gebrek van het Product waarvoor Handicare verantwoordelijk is en voor schade aan een andere zaak die in privé-eigendom toebehoort aan de gebruiker van het Product, mits die schade het rechtstreekse gevolg is van een gebrek van het Product.
- P. Handicare aanvaardt geen andere of verdere aansprakelijkheid dan verwoord onder 1. In het bijzonder aanvaardt Handicare geen aansprakelijkheid voor gevolgschade, in welke vorm dan ook.

Gebruikte scooters en het milieu



Indien uw scooter overbodig is of aan vervanging toe is, kan deze meestal na overleg door uw dealer worden teruggenomen. Mocht dit niet mogelijk zijn, informeer dan bij uw gemeente naar de mogelijkheden voor hergebruik of milieuvriendelijke verwerking van de gebruikte materialen.

Voor de productie van de scooter is gebruik gemaakt van diverse kunststoffen en metalen. Bovendien bevat de scooter elektronische componenten die tot het elektronisch afval behoren. De accu's behoren tot het chemisch afval.

1 Veiligheid

De fabrikant Handicare aanvaardt geen enkele aansprakelijkheid voor schade of letsel veroorzaakt door het niet strikt naleven van de veiligheidsvoorschriften, dan wel door onachtzaamheid tijdens het gebruik en het schoonmaken van de scooter en de eventuele bijbehorende accessoires. Afhankelijk van de specifieke werkomstandigheden of gebruikte accessoires kunnen aanvullende veiligheidsinstructies nodig zijn. Neem a.u.b. direct contact op met uw fabrikant indien u bij het gebruik van de scooter een potentieel gevaar hebt geconstateerd.

1.1 Algemeen



- De gebruiker van de scooter is te allen tijde volledig verantwoordelijk voor de naleving van de plaatselijk geldende veiligheidsvoorschriften en -richtlijnen.
- De technische specificaties mogen niet worden gewijzigd.
- Modificatie van (onderdelen van) de scooter is niet toegestaan.

1.2 Aanduidingen op de scooter



- De op deze scooter aangebrachte aanduidingen, symbolen en instructies maken deel uit van de getroffen veiligheidsvoorzieningen. Ze mogen niet worden afgedekt of verwijderd. Ze moeten gedurende de levensduur van de scooter op de scooter zitten en duidelijk leesbaar zijn.
- Vervang of herstel onmiddellijk onleesbaar geworden of beschadigde aanduidingen, symbolen en instructies. Raadpleeg uw dealer.

1.3 Gebruik

Helling oprijden



- Rijd nooit een helling op met een hellingshoek van meer dan 14°.
- Rijd op hellingen altijd langzaam en geconcentreerd.
- Rijd niet van hellingen af met los grind of een zanderig wegdek, omdat één van de achterwielen zou kunnen slippen.
- Vermijd plotselinge en schokkende bewegingen.

- Probeer op hellingen zo weinig mogelijk van richting te veranderen.
- Draai niet op een helling.
- Indien u merkt dat uw snelheid sterk terugloopt bij het rijden op een helling, moet u een minder steile route nemen.
- Te lang op een helling rijden kan oververhitting van de motor tot gevolg hebben.

Helling afrijden



- Als u achteruit van een helling moet afrijden, doe dit dan in de laagste stand van de snelheidsregelaar en zo beheerst en langzaam mogelijk.
- Het kan zeer gevaarlijk zijn om een helling achterwaarts af te rijden.

Bochten



- Neem nooit bochten met volle snelheid. Verminder snelheid voor het nemen van bochten.
- Gebruik de richtingaanwijzers bij het veranderen van de rijrichting.

Overig



- Rijd voorzichtig op gladde wegen, als gevolg van regen, ijsvorming of sneeuw!
- Voorkom dat de scooter in contact komt met zeewater: zeewater is agressief en tast de scooter aan.
- Voorkom dat de scooter in contact komt met zand: zand kan doordringen tot in de draaiende delen van de scooter, waardoor er onnodige snelle slijtage optreedt.
- Als u onder invloed bent van middelen die de rijvaardigheid kunnen beïnvloeden, mag u niet met de scooter rijden.
- U dient voldoende gezichtsvermogen te hebben om in de betreffende gebruikssituatie veilig met de scooter te kunnen rijden.
- U bent verplicht om verlichting te voeren bij beperkt zicht.
- Het rijden met hogere snelheid vraagt om extra voorzichtigheid. Stel op trottoirs en in voetgangersgebieden een lagere maximumsnelheid in.

- **Pas op dat er geen kledingstukken loshangen. Deze zouden tussen de wielen kunnen komen.**

1.4 Elektronische veiligheid

- De standaard uitvoering van uw scooter is getest volgens de strengste EMC-eisen. Mobiele telefonie heeft geen invloed op het rijgedrag van de scooter. Bij gebruik van een mobiele telefoon in de nabijheid van een scooter met speciale aanpassingen, dient u de scooter eerst uit te

schakelen.

- Uw scooter kan elektromagnetische velden beïnvloeden, zoals alarmsystemen.
- Als de elektronica van de scooter niet goed is afgeschermd kan dat gevoelige elektrische apparatuur beïnvloeden, zoals o.a. winkelalarmen en garageopeners. De scooter is hierop getest. Mochten er zich onverhoopt toch problemen van dien aard voordoen, dan verzoeken wij u dit direct bij uw fabrikant te melden.

2 Algemene beschrijving

2.1 Beschrijving Trophy

De Trophy is een elektrisch aangedreven scooter voor gebruik buiten over langere afstand. De unieke vering, stabiliteit en wendbaarheid zorgen voor uitstekende rij eigenschappen en maximaal comfort. Door de ruime instelmogelijkheden kan de Trophy volledig op uw specifieke wensen worden afgestemd, zodat een ontspannen positie van handen en schouders gewaarborgd is. Het overzichtelijke bedieningspaneel is links- en/of rechtshandig te bedienen met lichte bedienkrachten. De Trophy is dé scooter voor maximale onafhankelijkheid!

De Trophy is ontworpen voor:

- Vervoer van personen tot een gewicht van maximaal 160 kg.
- Gebruik op geplaveide wegen, trottoirs, voet- en fietspaden.
- Gebruik in en om het huis

De scooter is geen motorvoertuig in de zin van de wegenverkeerswet.

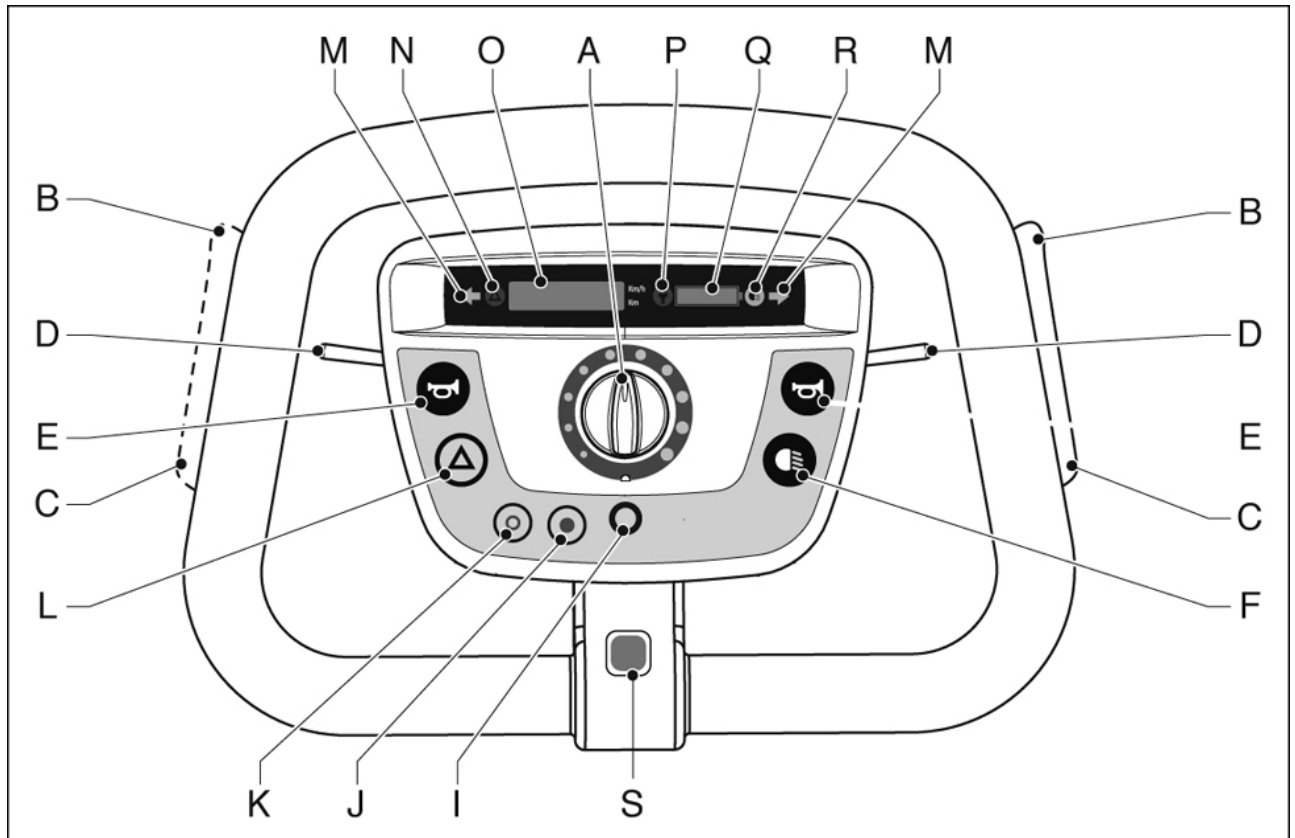
De Trophy heeft een maximale snelheid van 15 km/u.

Als u de scooter gebruikt, anders dan voor de bestemming, aanvaardt Handicare geen enkele verantwoordelijkheid voor schade of letsel voortvloeiend uit een ander gebruik dan waarvoor de scooter is ontwikkeld en ontworpen.



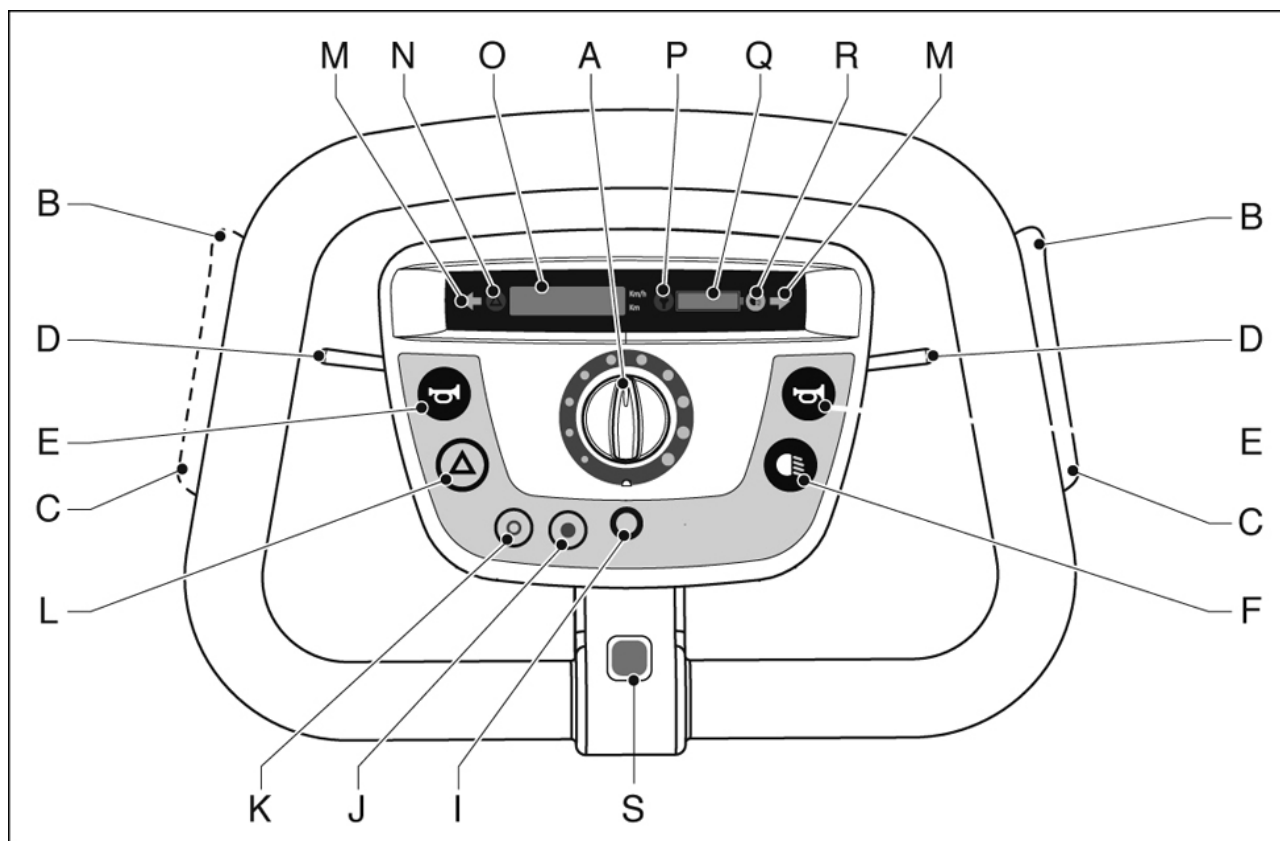
U dient goed op de hoogte te zijn van de inhoud van deze handleiding voordat u reparatiewerkzaamheden aan de scooter uitvoert.

2.2 Stuurkolom en dashboard



- | | |
|---|--|
| A. Snelheidsregelaar | M. Indicatie richtingaanwijzer aan |
| B. Gashandel: achteruit | N. Alarmlichten aan |
| C. Gashandel: vooruit | O. Aanduiding voor snelheid, dagafstand en totaalafstand |
| D. Richtingaanwijzer links/rechts | P. Waarschuwingslamp Accu opladen |
| E. Claxon | Q. Accu conditiemeter |
| F. Verlichting | R. Verlichting ingeschakeld |
| I. Keuzeknop voor snelheid, dagafstand of totaalafstand | S. Stopknop |
| J. Optie: omlaag (b.v. voor elektrisch in hoogte verstelbare stoel) | |
| K. Optie: omhoog | |
| L. Alarmlichten | |

2.3 Display menu



Gebruiker		
(R)	km/h	Druk op toets I
(R)	Dagteller km's	Druk op toets I
(R)	Reset dagteller	Druk op toets I (3 sec)
(R)	Totaal aantal km's (gebruiker)	Druk op toets I
Dealer		
(△) (b)	Totaalstand km's (gebruiker)	Alarmlichten toets vasthouden, en kort op linker claxon drukken
(R)	Reset totaal (gebruiker)	Druk op toets I (3 sec.)
(△) (b)	Totaalstand km's (scooter)	Alarmlichten toets vasthouden, en kort op linker claxon drukken
(△) (b)	Totaal aantal uren scooter aan	Alarmlichten toets vasthouden, en kort op linker claxon drukken
(△) (b)	Accuspanning	Alarmlichten toets vasthouden, en kort op linker claxon drukken
(b)	Verlaten dealer menu	Iedere andere toets

2.4 Functionaliteit en aansluitingen

Het is het mogelijk om 1 voetgas of dubbel handgas te monteren.
Zie schema's op pagina 24 en 25 voor aansluitingen.

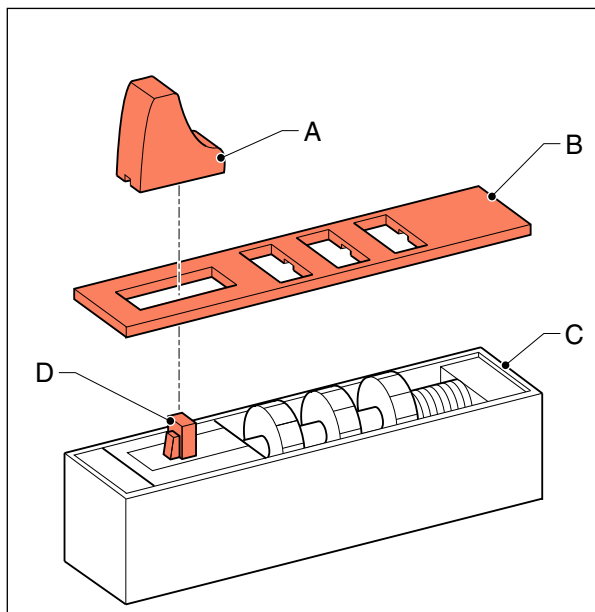


Een combinatie van voetgas en handgas is niet mogelijk.



Bij montage door derden van elektronische schakelingen die ingrijpen op het handgas of voetgas signaal vervalt alle garantie op de Trophy.

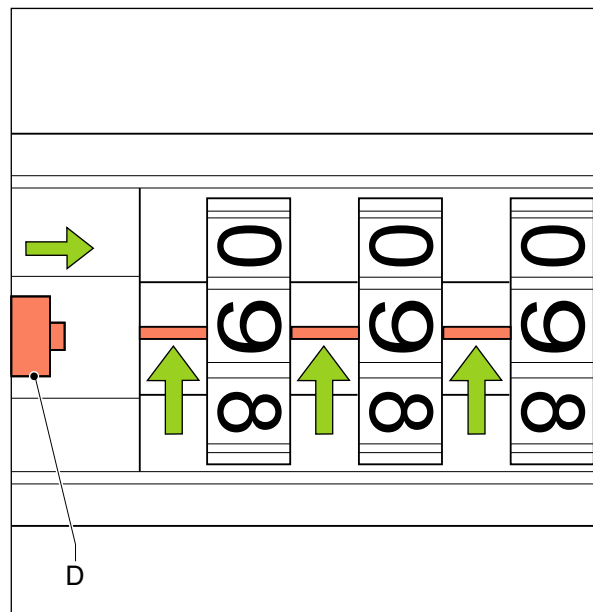
Neem voor meer informatie, contact op met de afdeling Customer Service van Handicare



2.5 Cijfercombinatie slotje vergeten

Als de cijfercombinatie van het slotje van de mand vergeten is, kan deze op de onderstaande manier herleid worden.

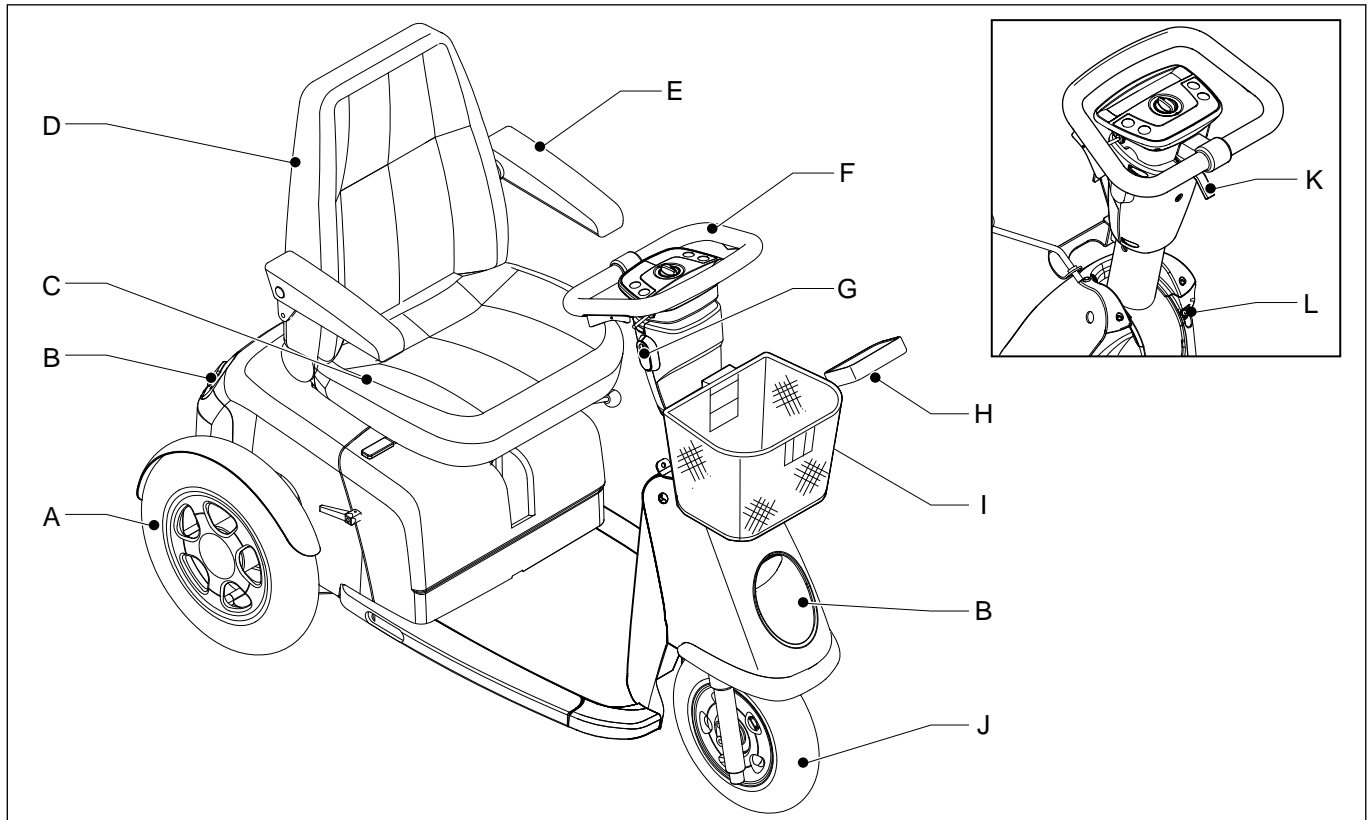
- A. Licht met een priem het rode knopje (A) van het slothuis (C) af.
- B. Neem ook het deksel (B) met een priem van het slothuis (C) af.
- C. Draai de cijferwieltjes tot de groefjes van de asjes in één lijn met elkaar liggen. Voer deze handeling voorzichtig uit, om te voorkomen dat het binnenwerk uit het huisje springt!
Nu is de code van het slotje af te lezen.
- D. Plaats het deksel op het slothuis: eerst de uiteinden in het huis drukken en dan het midden.
- E. Breng het rode knopje (A) aan, als de oorspronkelijke cijfercombinatie weer gebruikt moet worden.



2.6 Cijfercombinatie slotje veranderen

De cijfercombinatie van het slotje van de mand kan op de onderstaande manier veranderd worden:

- A. Licht met een priem het rode knopje (A) van het slothuis (C) af.
- B. Beweeg het vrijgekomen knopje (D) in de richting van de wieltjes.
- C. Houd het knopje in deze positie en stel met de wieltjes uw persoonlijke code in.
- D. Onthoud deze code.
- E. Laat het knopje weer los: Uw code is ingesteld.
- F. Breng het rode knopje (A) aan. De nieuwe code staat nu ingesteld.



2.7 Hoofdcomponenten

- A. Achterwiel
- B. Verlichting
- C. Zitting
- D. Rugleuning
- E. Armsteun
- F. Stuur met dashboard
- G. Contactslot

- H. Spiegel
- I. Mand
- J. Voorwiel
- K. Hoekverstelling stuurkolom
- L. Oplaadaansluiting voor de accu's

3 Onderhoud

3.1 Onderhoudstabel

Tijd	Omschrijving
Dagelijks	Accu's opladen na ieder gebruik. Zie 3.2
Wekelijks	Bandenspanning controleren en zonodig banden oppompen. Zie 3.5
Maandelijks	Scooter reinigen.
	Bekleding reinigen, indien nodig.
	Accu's controleren ('s zomers: eenmaal per twee weken, 's winters: eenmaal per maand). Zie 3.3
Driemaandelijks	Draaisysteem van de stoel smeren.

3.2 Accu's opladen

Raadpleeg de handleiding van de acculader.

De accu's moeten bij normaal gebruik elke nacht worden opgeladen.

- Schakel de scooter uit.
- Steek de plug van het oplaadsnoer in de laadaansluiting, zie 2.6.
- Steek de steker van de acculader in de wandcontactdoos van het elektriciteitsnet.

Als de accu's geladen zijn:

- Neem de plug uit de laadaansluiting.
- Neem de steker van de acculader uit de wandcontactdoos van het elektriciteitsnet.



- **Zodra de plug van het oplaadsnoer is aangesloten op de laadaansluiting, is de bediening van de scooter uitgeschakeld.**
- **Neem het oplaadsnoer altijd weg als de accu's geladen zijn. Hiermee voorkomt u dat de accu's langzaam leeglopen.**

3.3 Accu's onderhouden

Raadpleeg de voorschriften van de accu's.



- **Zorg ervoor dat de accu's altijd goed geladen zijn.**
- **Gebruik de scooter niet als de accu's bijna leeg zijn en rijd de accu's nooit geheel leeg. Dit kan de accu's ernstig beschadigen en u loopt het risico ongewenst stil te komen staan.**

Accu's reinigen

Houd de accu's schoon en droog. Vuil en water kunnen een lekstroom veroorzaken waardoor de capaciteit van de accu's afneemt. Smeer de polen na het reinigen in met zuurvrije vaseline.

Accu's vervangen

Als de capaciteit van de accu's steeds kleiner wordt, zodat de scooter alleen nog maar heel korte ritjes kan maken, zijn de accu's aan het einde van de levensduur. De accu's moeten dan vervangen worden.

3.4 Banden controleren en oppompen



- **Zorg ervoor dat de banden op de juiste spanning worden gehouden.**
- **Overschrijd nooit de aangegeven bandenspanning.**

- Bandenspanning voorwiel: 2,4 bar
- Bandenspanning achterwiel: 2,2 bar

4 Storingen

4.1 Storinglijsten

Als de scooter niet functioneert, terwijl de accu's voldoende geladen zijn, controleer dan de volgende punten.

- A. Schakel de scooter uit en weer in. Controleer of de storing is verholpen.
- B. Controleer of alle accustekers goed bevestigd zijn en goed vast zitten.
- C. Controleer of de vrijloophendel in de stand **RIJDEN** staat.
- D. Controleer of de stand van de snelheidsregelaar niet is gewijzigd.
- E. Bij storing knipperen de lichtjes van de accu conditiemeter. Gebruik de onderstaande tabel om de oorzaak te achterhalen.

Aanduiding op display	Foutbeschrijving	Te nemen acties
De complete LED-bar knippert snel.	De Egis beveiliging heeft iets gevonden dat een probleem veroorzaakt.	<ul style="list-style-type: none"> • Schakel de scooter uit. • Controleer alle connectoren. • Controleer de accu conditie. Benader de fabrikant als de LED-bar blijft knipperen na het inschakelen van de scooter.
De stekerled brandt continue na het inschakelen van de scooter.	<ul style="list-style-type: none"> • Kortsluiting in de potmeter. • Tiller PCB bekabeling naar de Controller interface is niet goed. • Tiller PCB bekabeling naar de vingerbediening is niet goed. • Tiller PCB is niet goed. 	<ul style="list-style-type: none"> • Neem contact op met de fabrikant.
De eerste rode LED van de LED-bar brandt continue.	De accu moet worden opgeladen of er is een slechte verbinding naar de accu's.	Controleer alle aansluitingen tussen de controllers en de accu's. als de aansluitingen goed zijn, probeer dan de accu op te laden.
LED balk loopt van links naar rechts	De accu wordt opgeladen.	Koppel de acculader los van de scooter.
Twee LED's van de LED-bar branden.	De motor verbinding is slecht.	Controleer alle aansluitingen tussen de controller en de motor.
Drie LED's van de LED-bar branden.	De motor heeft kortsluiting.	Controleer de motorkabels of vervang de motor.
Zeven LED's van de LED-bar branden.	<ul style="list-style-type: none"> • De gasbediening is ingedrukt tijdens het opstarten. • De snelheidspotmeter geeft een fout 	<ul style="list-style-type: none"> • Start opnieuw op, maar nu zonder de gasbediening in te drukken. • Contoleer de snelheidspotmeter.
Acht LED's van de LED-bar branden.	De controller heeft een fout.	Vervang de controller.
Negen LED's van de LED-bar branden.	<ul style="list-style-type: none"> • De vrijloophendel staat in de duwstand. • De rem heeft een fout 	<ul style="list-style-type: none"> • Zet de vrijloophendel in de rijstand • Controleer de verbindingen tussen rem en de controller. • Vervang de rem
Tien LED's van de LED-bar branden.	De accu heeft een fout.	<ul style="list-style-type: none"> • Controleer de verbindingen tussen de accu's en de controller. • Contoleer de accu's.

In de onderstaande tabel staat de uitleg van de foutcodes die de Egis controller kan aangeven. Deze foutcodes (trip codes) kunnen alleen met de handprogrammeerkast (SP1B) worden uitgelezen.

LED code	Trip code	Error type	Explanation
1	2c00	Low battery error	Low battery voltage
1	2c01	Low battery error	Low battery voltage
2	3B01	Motor fault 1	Motor disconnected
3	1400	Bridge fault 1	Motor wiring fault
4	7000	Startup with push selected	Parking brake off
4	7001	Push activated in drive mode	Parking brake off
6	1e03	Inhibit activated	Inhibit active
7	0810	Tiller fault 1	Throttle trip
7	0814	Tiller reference error	Throttle trip
7	0815	Tiller lo reference error	Throttle trip
7	0816	Tiller high reference iso error	Throttle trip
7	0817	Tiller lo reference error	Throttle trip
7	0300	Speed Limit Potentiometer wiper open	Throttle trip
7	1d02	Front end spec change trip	Throttle potentiometer trip
7	2f01	Tiller displaced error	Throttle displaced at power up
8	0002	Eeprom calibration checksum error 2	Possible controller trip
8	0003	Eeprom program checksum error 2	Possible controller trip
8	0100	Running checksum 1	Possible controller trip
8	0203	Eeprom calibration checksum error 1	Possible controller trip
8	0204	Eeprom program checksum error 1	Possible controller trip
8	1501	Brake fault 2	Possible controller trip
8	1705	Relay fault 1	Possible controller trip
8	1802	Watchdog voltage ref error	Possible controller trip
8	1805	Salty finger ref error	Possible controller trip
8	1b20	Both clamps measuring current	Possible controller trip
8	2102	Progres counter error	Possible controller trip
8	2d01	Front end spec change trip	Possible controller trip
8	3100	Battery bridge difference error 1	Possible controller trip
8	3102	Temperature settings incorrect	Possible controller trip
8	3210	No internal timers	Possible controller trip
8	3211	Internal timer out of range	Possible controller trip
8	3212	Atod readings not finished before next read	Possible controller trip
8	3213	Unknown mux channel	Possible controller trip
8	3600	Hardware error	Possible controller trip
8	3601	Test trip latch 1	Possible controller trip
8	3602	Test trip latch 2	Possible controller trip
8	3603	Test trip latch 3	Possible controller trip
8	3608	Test trip latch 8	Possible controller trip
8	3609	Test trip latch 9	Possible controller trip
8	360a	Test trip latch 10	Possible controller trip
8	360b	Test trip latch 11	Possible controller trip
8	360c	Test trip latch 12	Possible controller trip
8	360d	Test trip latch 13	Possible controller trip
8	360e	Test trip latch 14	Possible controller trip
8	4401	Generic ctrl error	Possible controller trip
9	1500	Brake fault 1	Solenoid brake fault
9	1502	Brake over current error	Solenoid brake fault
10	1600	High battery error	High battery voltage

5 Technische specificaties**5.1 Product specificatieblad**

Algemeen	
Model	Trophy 3W
Max. gebruikersgewicht	125 kg
Max. gebruikersgewicht verzwaarde uitvoering	160 kg
Totale lengte	1400 mm
Totale breedte	660 mm
Gewicht zwaarste deel	90 kg Trophy 3W 101 kg Trophy 4W
Totaal gewicht inclusief accu's (58 Ah)	155 kg Trophy 3W 166 kg Trophy 4W
Statische stabiliteit neerwaarts	15°
Statische stabiliteit opwaarts	15°
Statische stabiliteit zijwaarts	15°
Actieradius ISO 7176 58Ah accu's	40 km
Actieradius ISO 7176 85Ah accu's	60 km
Dynamische stabiliteit helling op	14° Trophy 3W en 4W
Klimvermogen voor obstakels	100 mm
Maximale snelheid voorwaarts	15 km/u (standaard) 11 km/u (alpine)
Minimale remafstand vanaf de maximale snelheid	min. 2100 mm max. 2200 mm
Zithoek	2°
Effectieve zitdiepte	440 mm
Effectieve zitbreedte	460 mm
Zithoogte aan voorzijde zitting	min. 420 mm max. 550 mm
Rughoek	min. 90° max. 180°
Rughoogte	550 mm
Armsteunhoogte	min. 180 mm max. 220 mm
Voorzijde armsteun tot rugleuning	260 mm
Minimale draairadius	1250 mm Trophy 3W 1480 mm Trophy 4W
Vermogen om obstakels af te rijden	100 mm
Grondspeling	70 mm
Keerruimte	1650 mm Trophy 3W 1940 mm Trophy 4W

Bedienkrachten	
Bedienhendel	< 60 N
Elektronische schakelaars	< 13,5 N
Parkeerrem	< 60 N
Insteken oplaadplug	< 60 N

Wielen	
Diameter voorwiel	12,5" x 2,25"
Diameter achterwielen	3.00x10
Bandenspanning voorwiel	240 kPa (2,4 Bar)
Bandenspanning achterwielen	220 kPa (2,2 Bar)
Aanhaalmoment centrale wielmoer	50Nm
Aanhaalmoment centrale wielbout	90Nm

Accu's	
Maximale afmetingen accu's	334x178x253 mm
Gewicht scooter zonder accu's	110 kg Trophy 3W 121 kg Trophy 4W
Maximale accucapaciteit C20	110 Ah
Maximale accucapaciteit C5	85 Ah
Maximaal toelaatbare laadspanning	13,6 V
Maximale laadstroom	10 A
Connector type	A DIN 72311

5.2 Controller settings PG Drives EGIS

Trophy 3 en 4 wiel standaard

Trophy Egis 120 15kmh

Speed Settings	Fast	Slow
Forward Acceleration (0,1 Seconds)	25	25
Forward Deceleration (0,1 Seconds)	13	13
Reverse Acceleration (0,1 Seconds)	40	40
Reverse Deceleration (0,1 Seconds)	25	25
Forward Speed (%)	100	100
Reverse Speed (%)	50	50

Operation Settings

Sleep timer (minutes)	0
Throttle Invert	On

Battery Settings

Low battery Flash Inhibit	On
TruCharge Cable Resistance (milli-Ohms)	40
TruCharge Calibration	97
Max Charge Amps (0,1 Amps)	15
Min Charge Amps (0,1 Amps)	0

Inhibit Settings

Inhibit Mode	1
--------------	---

General Settings

Soft Stop	On
Output Voltage (Volts)	24
Pulsed Reverse Alarm	Off
Brake Time (0,01 Seconds)	60
Freewheel Voltage	100
Freewheel Time-out (0,01 Seconds)	20

Motor Settings

Current Limit Max (Amps)	110
Current Foldback Time (Seconds)	15
Current Foldback Level (%)	50
Hold Factor (%)	160
Bridge Hold Time (centi-Secs)	80
Motor Compensation (milli Ohms)	45

Factory Settings	Max	Min
Forward Acceleration (0,1 Seconds)	100	1
Forward Deceleration (0,1 Seconds)	100	1
Reverse Acceleration (0,1 Seconds)	100	1
Reverse Deceleration (0,1 Seconds)	100	1
Forward Speed (%)	100	0
Reverse Speed (%)	100	0

Advanced Settings

Profile Top	40
Profile Bottom	80

Throttle Settings

Wig-Wag Throttle	On
Throttle Deadband (%)	15
Throttle Gain (%)	130
Iso Test	On

Options Settings

Options Register	17
------------------	----

Trophy met voetgas Egis

Trophy Egis 120 15kmh voetgas

Speed Settings	Fast	Slow
Forward Acceleration (0,1 Seconds)	25	25
Forward Deceleration (0,1 Seconds)	13	13
Reverse Acceleration (0,1 Seconds)	40	40
Reverse Deceleration (0,1 Seconds)	25	25
Forward Speed (%)	100	100
Reverse Speed (%)	40	40

Operation Settings

Sleep timer (minutes)	0
Throttle Invert	Off

Battery Settings

Low battery Flash Inhibit	On
TruCharge Cable Resistance (milli-Ohms)	40
TruCharge Calibration	97
Max Charge Amps (0,1 Amps)	15
Min Charge Amps (0,1 Amps)	0

Inhibit Settings

Inhibit Mode	1
--------------	---

General Settings

Soft Stop	On
Output Voltage (Volts)	24
Pulsed Reverse Alarm	Off
Brake Time (0,01 Seconds)	60
Freewheel Voltage	100
Freewheel Time-out (0,01 Seconds)	20

Motor Settings

Current Limit Max (Amps)	110
Current Foldback Time (Seconds)	15
Current Foldback Level (%)	50
Hold Factor (%)	156
Bridge Hold Time (centi-Secs)	80
Motor Compensation (milli Ohms)	45

Factory Settings	Max	Min
Forward Acceleration (0,1 Seconds)	100	1
Forward Deceleration (0,1 Seconds)	100	1
Reverse Acceleration (0,1 Seconds)	100	1
Reverse Deceleration (0,1 Seconds)	100	1
Forward Speed (%)	100	0
Reverse Speed (%)	100	0

Advanced Settings

Profile Top	40
Profile Bottom	80

Throttle Settings

Wig-Wag Throttle	Off
Throttle Deadband (%)	15
Throttle Gain (%)	120
Iso Test	On

Options Settings

Options Register	17
------------------	----

5.3 Controller settings PG Drives S-Drive 120A

Trophy S-Drive 120 15kmh

Speed Settings

	Fast	Slow
Forward Acceleration (0,1 Seconds)	35	35
Forward Deceleration (0,1 Seconds)	13	13
Reverse Acceleration (0,1 Seconds)	40	40
Reverse Deceleration (0,1 Seconds)	25	25
Max Forward Speed (%)	100	100
Min Forward Speed (%)	10	10
Max Reverse Speed (%)	40	40
Min Reverse Speed (%)	5	5
Speed Limit Pot Enabled	On	

Operation Settings

Sleep timer (minutes)	0
Throttle Invert	Yes

Battery Settings

Low battery Flash Level (Bars)	0
Cable Resistance (milli-Ohms)	50
Calibration Factor	100
Low Battery Alarm	Off

Inhibit Settings

Inhibit 1: Mode	1
Inhibit 1: Operation	Latching
Inhibit 1: Speed (%)	0
Inhibit 2: Mode	1
Inhibit 2: Operation	Latching
Inhibit 2: Speed (%)	0
Inhibit 3: Mode	1
Inhibit 3: Operation	Latching
Inhibit 3: Speed (%)	0
Aux Output: Mode	0

General Settings

Soft Stop	On
Brake Time (milli-seconds)	1500
Output Voltage (Volts)	24
Status Output Type	0
Diagnostic Flash Sequence	2
Reverse Alarm	Off
Pulsed Reverse Alarm	Off
Diagnostic Alarm	Off
Brake Disconnected Alarm	Off
Brake Fault Detect	On
Brake Light	On
Freewheel Speed Limit	35
Freewheel Time Out (0,01 Seconds)	20
Freewheel Enable	Disable
Inhibit 2 Horn Input Enable	Off

(0 = Trucharge, 1 = LED, 2 = Analogue)

Motor Settings

Current Limit Max (Amps)	110
Boost Drive Current (Amps)	120
Boost Drive Time (Seconds)	10
Current Foldback Threshold (Amps)	110
Curerent Foldback Time (Seconds)	15
Current Foldback Level (%)	50
Motor Cooling Time (Seconds)	120
Current Foldback Temperature (Deg C)	80
Current Limit Min (Amps)	18
Motor Compensation (milli Ohms)	20
Anti Rollback Level	12
Pull-away Delay (centi-Seconds)	0
Slope Factor	1275
Anti Rollback Velocity	0

Factory Settings

	Max	Min
Acceleration (0,1 Seconds)	100	1
Deceleration (0,1 Seconds)	100	1
Forward Speed (%)	100	0
Reverse Speed (%)	100	0

Throttle Settings

Throttle Type	1
Throttle Deadband (%)	15
Throttle Gain (%)	140
Throttle Operated at Power-up	2
Throttle Reference Test	On
Iso Test Resistor	Off

(0 = Drive, 1 = Inhibit, 2 = Trip)

Trophy met voetgas S-Drive 120A

Trophy S-Drive 120 15kmh voetgas

Speed Settings

	Fast	Slow
Forward Acceleration (0,1 Seconds)	35	35
Forward Deceleration (0,1 Seconds)	13	13
Reverse Acceleration (0,1 Seconds)	40	40
Reverse Deceleration (0,1 Seconds)	25	25
Max Forward Speed (%)	100	100
Min Forward Speed (%)	10	10
Max Reverse Speed (%)	40	40
Min Reverse Speed (%)	5	5
Speed Limit Pot Enabled	On	

Operation Settings

Sleep timer (minutes)	0
Throttle Invert	No

Battery Settings

Low battery Flash Level (Bars)	0
Cable Resistance (milli-Ohms)	50
Calibration Factor	100
Low Battery Alarm	Off

Inhibit Settings

Inhibit 1: Mode	1
Inhibit 1: Operation	Latching
Inhibit 1: Speed (%)	0
Inhibit 2: Mode	1
Inhibit 2: Operation	Latching
Inhibit 2: Speed (%)	0
Inhibit 3: Mode	1
Inhibit 3: Operation	Latching
Inhibit 3: Speed (%)	0
Aux Output: Mode	0

General Settings

Soft Stop	On
Brake Time (milli-seconds)	1500
Output Voltage (Volts)	24
Status Output Type	0
Diagnostic Flash Sequence	2
Reverse Alarm	Off
Pulsed Reverse Alarm	Off
Diagnostic Alarm	Off
Brake Disconnected Alarm	Off
Brake Fault Detect	On
Brake Light	On
Freewheel Speed Limit	35
Freewheel Time Out (0,01 Seconds)	20
Freewheel Enable	Disable
Inhibit 2 Horn Input Enable	Off

(0 = Trucharge, 1 = LED, 2 = Analogue)

Motor Settings

Current Limit Max (Amps)	110
Boost Drive Current (Amps)	120
Boost Drive Time (Seconds)	10
Current Foldback Threshold (Amps)	110
Current Foldback Time (Seconds)	15
Current Foldback Level (%)	50
Motor Cooling Time (Seconds)	120
Current Foldback Temperature (Deg C)	80
Current Limit Min (Amps)	18
Motor Compensation (milli Ohms)	20
Anti Rollback Level	12
Pull-away Delay (centi-Seconds)	0
Slope Factor	1275
Anti Rollback Velocity	0

Factory Settings

	Max	Min
Acceleration (0,1 Seconds)	100	1
Deceleration (0,1 Seconds)	100	1
Forward Speed (%)	100	0
Reverse Speed (%)	100	0

Throttle Settings

Throttle Type	0
Throttle Deadband (%)	15
Throttle Gain (%)	180
Throttle Operated at Power-up	2
Throttle Reference Test	On
Iso Test Resistor	Off

(0 = Drive, 1 = Inhibit, 2 = Trip)

5.4 Controller settings PG Drives S-Drive 140A

Trophy S-Drive 140 15kmh

Speed Settings	Fast	Slow
Forward Acceleration (0,1 Seconds)	35	35
Forward Deceleration (0,1 Seconds)	13	13
Reverse Acceleration (0,1 Seconds)	40	40
Reverse Deceleration (0,1 Seconds)	25	25
Max Forward Speed (%)	100	100
Min Forward Speed (%)	10	10
Max Reverse Speed (%)	40	40
Min Reverse Speed (%)	5	5
Speed Limit Pot Enabled	On	

Operation Settings

Sleep timer (minutes)	0
Throttle Invert	Yes

Battery Settings

Low battery Flash Level (Bars)	0
Cable Resistance (milli-Ohms)	50
Calibration Factor	100
Low Battery Alarm	Off

Inhibit Settings

Inhibit 1: Mode	1
Inhibit 1: Operation	Latching
Inhibit 1: Speed (%)	0
Inhibit 2: Mode	1
Inhibit 2: Operation	Latching
Inhibit 2: Speed (%)	0
Inhibit 3: Mode	1
Inhibit 3: Operation	Latching
Inhibit 3: Speed (%)	0
Aux Output: Mode	0

General Settings

Soft Stop	Off
Brake Time (milli-seconds)	1400
Output Voltage (Volts)	24
Status Output Type	0
Diagnostic Flash Sequence	2
Reverse Alarm	Off
Pulsed Reverse Alarm	Off
Diagnostic Alarm	Off
Brake Disconnected Alarm	Off
Brake Fault Detect	On
Brake Light	On
Freewheel Speed Limit	35
Freewheel Time Out (0,01 Seconds)	20
Freewheel Enable	Disable
Inhibit 2 Horn Input Enable	Off

(0 = Trucharge, 1 = LED, 2 = Analogue)

Motor Settings

Current Limit Max (Amps)	130
Boost Drive Current (Amps)	140
Boost Drive Time (Seconds)	10
Current Foldback Threshold (Amps)	80
Curent Foldback Time (Seconds)	70
Current Foldback Level (%)	59
Motor Cooling Time (Seconds)	660
Current Foldback Temperature (Deg C)	30
Current Limit Min (Amps)	10
Motor Compensation (milli Ohms)	25
Anti Rollback Level	12
Pull-away Delay (centi-Seconds)	0
Slope Factor	1275
Anti Rollback Velocity	0

Factory Settings

	Max	Min
Acceleration (0,1 Seconds)	45	30
Deceleration (0,1 Seconds)	30	10
Forward Speed (%)	100	0
Reverse Speed (%)	50	0

Throttle Settings

Throttle Type	1
Throttle Deadband (%)	15
Throttle Gain (%)	140
Throttle Operated at Power-up	2
Throttle Reference Test	On
Iso Test Resistor	Off

(0 = Drive, 1 = Inhibit, 2 = Trip)

Trophy met voetgas S-Drive 140A

Trophy S-Drive 140 15kmh voetgas

Speed Settings

	Fast	Slow
Forward Acceleration (0,1 Seconds)	35	35
Forward Deceleration (0,1 Seconds)	13	13
Reverse Acceleration (0,1 Seconds)	40	40
Reverse Deceleration (0,1 Seconds)	25	25
Max Forward Speed (%)	100	100
Min Forward Speed (%)	10	10
Max Reverse Speed (%)	40	40
Min Reverse Speed (%)	5	5
Speed Limit Pot Enabled	On	

Operation Settings

Sleep timer (minutes)	0
Throttle Invert	Yes

Battery Settings

Low battery Flash Level (Bars)	0
Cable Resistance (milli-Ohms)	50
Calibration Factor	100
Low Battery Alarm	Off

Inhibit Settings

Inhibit 1: Mode	1
Inhibit 1: Operation	Latching
Inhibit 1: Speed (%)	0
Inhibit 2: Mode	1
Inhibit 2: Operation	Latching
Inhibit 2: Speed (%)	0
Inhibit 3: Mode	1
Inhibit 3: Operation	Latching
Inhibit 3: Speed (%)	0
Aux Output: Mode	0

General Settings

Soft Stop	Off
Brake Time (milli-seconds)	1400
Output Voltage (Volts)	24
Status Output Type	0
Diagnostic Flash Sequence	2
Reverse Alarm	Off
Pulsed Reverse Alarm	Off
Diagnostic Alarm	Off
Brake Disconnected Alarm	Off
Brake Fault Detect	On
Brake Light	On
Freewheel Speed Limit	35
Freewheel Time Out (0,01 Seconds)	20
Freewheel Enable	Disable
Inhibit 2 Horn Input Enable	Off

(0 = Trucharge, 1 = LED, 2 = Analogue)

Motor Settings

Current Limit Max (Amps)	130
Boost Drive Current (Amps)	140
Boost Drive Time (Seconds)	10
Current Foldback Threshold (Amps)	80
Current Foldback Time (Seconds)	70
Current Foldback Level (%)	59
Motor Cooling Time (Seconds)	660
Current Foldback Temperature (Deg C)	30
Current Limit Min (Amps)	10
Motor Compensation (milli Ohms)	25
Anti Rollback Level	12
Pull-away Delay (centi-Seconds)	0
Slope Factor	1275
Anti Rollback Velocity	0

Factory Settings

	Max	Min
Acceleration (0,1 Seconds)	45	30
Deceleration (0,1 Seconds)	30	10
Forward Speed (%)	100	0
Reverse Speed (%)	50	0

Throttle Settings

Throttle Type	0
Throttle Deadband (%)	15
Throttle Gain (%)	180
Throttle Operated at Power-up	2
Throttle Reference Test	On
Iso Test Resistor	Off

(0 = Drive, 1 = Inhibit, 2 = Trip)

Controller settings PG Drives S-Drive 140A Alpine

Trophy S-Drive 140 Alpine

Speed Settings

	Fast	Slow
Forward Acceleration (0,1 Seconds)	35	35
Forward Deceleration (0,1 Seconds)	13	13
Reverse Acceleration (0,1 Seconds)	40	40
Reverse Deceleration (0,1 Seconds)	25	25
Max Forward Speed (%)	100	100
Min Forward Speed (%)	10	10
Max Reverse Speed (%)	40	40
Min Reverse Speed (%)	5	5
Speed Limit Pot Enabled	On	

Operation Settings

Sleep timer (minutes)	0
Throttle Invert	Yes

Battery Settings

Low battery Flash Level (Bars)	0
Cable Resistance (milli-Ohms)	50
Calibration Factor	100
Low Battery Alarm	Off

Inhibit Settings

Inhibit 1: Mode	1
Inhibit 1: Operation	Latching
Inhibit 1: Speed (%)	0
Inhibit 2: Mode	1
Inhibit 2: Operation	Latching
Inhibit 2: Speed (%)	0
Inhibit 3: Mode	1
Inhibit 3: Operation	Latching
Inhibit 3: Speed (%)	0
Aux Output: Mode	0

General Settings

Soft Stop	Off
Brake Time (milli-seconds)	1000
Output Voltage (Volts)	24
Status Output Type	0
Diagnostic Flash Sequence	2
Reverse Alarm	Off
Pulsed Reverse Alarm	Off
Diagnostic Alarm	Off
Brake Disconnected Alarm	Off
Brake Fault Detect	On
Brake Light	On
Freewheel Speed Limit	35
Freewheel Time Out (0,01 Seconds)	20
Freewheel Enable	Disable
Inhibit 2 Horn Input Enable	Off

(0 = Trucharge, 1 = LED, 2 = Analogue)

Motor Settings

Current Limit Max (Amps)	130
Boost Drive Current (Amps)	130
Boost Drive Time (Seconds)	10
Current Foldback Threshold (Amps)	80
Current Foldback Time (Seconds)	70
Current Foldback Level (%)	59
Motor Cooling Time (Seconds)	660
Current Foldback Temperature (Deg C)	30
Current Limit Min (Amps)	10
Motor Compensation (milli Ohms)	35
Anti Rollback Level	12
Pull-away Delay (centi-Seconds)	0
Slope Factor	500
Anti Rollback Velocity	0

Factory Settings

	Max	Min
Acceleration (0,1 Seconds)	40	10
Deceleration (0,1 Seconds)	30	13
Forward Speed (%)	100	0
Reverse Speed (%)	50	0

Throttle Settings

Throttle Type	1
Throttle Deadband (%)	15
Throttle Gain (%)	140
Throttle Operated at Power-up	2
Throttle Reference Test	On
Iso Test Resistor	Off

(0 = Drive, 1 = Inhibit, 2 = Trip)

Trophy met voetgas S-Drive 140A Alpine

Trophy S-Drive 140 Alpine voetgas

Speed Settings

	Fast	Slow
Forward Acceleration (0,1 Seconds)	35	35
Forward Deceleration (0,1 Seconds)	13	13
Reverse Acceleration (0,1 Seconds)	40	40
Reverse Deceleration (0,1 Seconds)	25	25
Max Forward Speed (%)	100	100
Min Forward Speed (%)	10	10
Max Reverse Speed (%)	40	40
Min Reverse Speed (%)	5	5
Speed Limit Pot Enabled	On	

Operation Settings

Sleep timer (minutes)	0
Throttle Invert	Yes

Battery Settings

Low battery Flash Level (Bars)	0
Cable Resistance (milli-Ohms)	50
Calibration Factor	100
Low Battery Alarm	Off

Inhibit Settings

Inhibit 1: Mode	1
Inhibit 1: Operation	Latching
Inhibit 1: Speed (%)	0
Inhibit 2: Mode	1
Inhibit 2: Operation	Latching
Inhibit 2: Speed (%)	0
Inhibit 3: Mode	1
Inhibit 3: Operation	Latching
Inhibit 3: Speed (%)	0
Aux Output: Mode	0

General Settings

Soft Stop	Off
Brake Time (milli-seconds)	1000
Output Voltage (Volts)	24
Status Output Type	0
Diagnostic Flash Sequence	2
Reverse Alarm	Off
Pulsed Reverse Alarm	Off
Diagnostic Alarm	Off
Brake Disconnected Alarm	Off
Brake Fault Detect	On
Brake Light	On
Freewheel Speed Limit	35
Freewheel Time Out (0,01 Seconds)	20
Freewheel Enable	Disable
Inhibit 2 Horn Input Enable	Off

(0 = Trucharge, 1 = LED, 2 = Analogue)

Motor Settings

Current Limit Max (Amps)	130
Boost Drive Current (Amps)	130
Boost Drive Time (Seconds)	10
Current Foldback Threshold (Amps)	80
Current Foldback Time (Seconds)	70
Current Foldback Level (%)	59
Motor Cooling Time (Seconds)	660
Current Foldback Temperature (Deg C)	30
Current Limit Min (Amps)	10
Motor Compensation (milli Ohms)	35
Anti Rollback Level	12
Pull-away Delay (centi-Seconds)	0
Slope Factor	500
Anti Rollback Velocity	0

Factory Settings

	Max	Min
Acceleration (0,1 Seconds)	40	10
Deceleration (0,1 Seconds)	30	13
Forward Speed (%)	100	0
Reverse Speed (%)	50	0

Throttle Settings

Throttle Type	0
Throttle Deadband (%)	15
Throttle Gain (%)	180
Throttle Operated at Power-up	2
Throttle Reference Test	On
Iso Test Resistor	Off

(0 = Drive, 1 = Inhibit, 2 = Trip)

5.5 Controller settings PG drives S-Drive 140 met CT transaxle

Trophy S-Drive 140 15kmh CT

Speed Settings	Fast	Slow
Forward Acceleration (0,1 Seconds)	35	35
Forward Deceleration (0,1 Seconds)	13	13
Reverse Acceleration (0,1 Seconds)	40	40
Reverse Deceleration (0,1 Seconds)	25	25
Max Forward Speed (%)	100	100
Min Forward Speed (%)	10	10
Max Reverse Speed (%)	40	40
Min Reverse Speed (%)	5	5
Speed Limit Pot Enabled	On	

Operation Settings

Sleep timer (minutes)	0
Throttle Invert	Yes

Battery Settings

Low battery Flash Level (Bars)	0
Cable Resistance (milli-Ohms)	50
Calibration Factor	100
Low Battery Alarm	Off

Inhibit Settings

Inhibit 1: Mode	1
Inhibit 1: Operation	Latching
Inhibit 1: Speed (%)	0
Inhibit 2: Mode	1
Inhibit 2: Operation	Latching
Inhibit 2: Speed (%)	0
Inhibit 3: Mode	1
Inhibit 3: Operation	Latching
Inhibit 3: Speed (%)	0
Aux Output: Mode	0

General Settings

Soft Stop	Off
Brake Time (milli-seconds)	1400
Output Voltage (Volts)	24
Status Output Type	0
Diagnostic Flash Sequence	2
Reverse Alarm	Off
Pulsed Reverse Alarm	Off
Diagnostic Alarm	Off
Brake Disconnected Alarm	Off
Brake Fault Detect	On
Brake Light	On
Freewheel Speed Limit	35
Freewheel Time Out (0,01 Seconds)	20
Freewheel Enable	Disable
Inhibit 2 Horn Input Enable	Off

(0 = Trucharge, 1 = LED, 2 = Analogue)

Motor Settings

Current Limit Max (Amps)	130
Boost Drive Current (Amps)	140
Boost Drive Time (Seconds)	10
Current Foldback Threshold (Amps)	80
Curent Foldback Time (Seconds)	70
Current Foldback Level (%)	59
Motor Cooling Time (Seconds)	660
Current Foldback Temperature (Deg C)	30
Current Limit Min (Amps)	10
Motor Compensation (milli Ohms)	25
Anti Rollback Level	12
Pull-away Delay (centi-Seconds)	10
Slope Factor	1175
Anti Rollback Velocity	0

Factory Settings

	Max	Min
Acceleration (0,1 Seconds)	45	1
Deceleration (0,1 Seconds)	30	1
Forward Speed (%)	100	0
Reverse Speed (%)	50	0

Throttle Settings

Throttle Type	1
Throttle Deadband (%)	15
Throttle Gain (%)	140
Throttle Operated at Power-up	2
Throttle Reference Test	On
Iso Test Resistor	Off

(0 = Drive, 1 = Inhibit, 2 = Trip)

Trophy met voetgas S-Drive 140A met CT transaxle

Trophy S-Drive 140 15kmh voetgas CT

Speed Settings

	Fast	Slow
Forward Acceleration (0,1 Seconds)	35	35
Forward Deceleration (0,1 Seconds)	13	13
Reverse Acceleration (0,1 Seconds)	40	40
Reverse Deceleration (0,1 Seconds)	25	25
Max Forward Speed (%)	100	100
Min Forward Speed (%)	10	10
Max Reverse Speed (%)	40	40
Min Reverse Speed (%)	5	5
Speed Limit Pot Enabled	On	

Operation Settings

Sleep timer (minutes)	0
Throttle Invert	Yes

Battery Settings

Low battery Flash Level (Bars)	0
Cable Resistance (milli-Ohms)	50
Calibration Factor	100
Low Battery Alarm	Off

Inhibit Settings

Inhibit 1: Mode	1
Inhibit 1: Operation	Latching
Inhibit 1: Speed (%)	0
Inhibit 2: Mode	1
Inhibit 2: Operation	Latching
Inhibit 2: Speed (%)	0
Inhibit 3: Mode	1
Inhibit 3: Operation	Latching
Inhibit 3: Speed (%)	0
Aux Output: Mode	0

General Settings

Soft Stop	Off
Brake Time (milli-seconds)	1400
Output Voltage (Volts)	24
Status Output Type	0
Diagnostic Flash Sequence	2
Reverse Alarm	Off
Pulsed Reverse Alarm	Off
Diagnostic Alarm	Off
Brake Disconnected Alarm	Off
Brake Fault Detect	On
Brake Light	On
Freewheel Speed Limit	35
Freewheel Time Out (0,01 Seconds)	20
Freewheel Enable	Disable
Inhibit 2 Horn Input Enable	Off

(0 = Trucharge, 1 = LED, 2 = Analogue)

Motor Settings

Current Limit Max (Amps)	130
Boost Drive Current (Amps)	140
Boost Drive Time (Seconds)	10
Current Foldback Threshold (Amps)	80
Current Foldback Time (Seconds)	70
Current Foldback Level (%)	59
Motor Cooling Time (Seconds)	660
Current Foldback Temperature (Deg C)	30
Current Limit Min (Amps)	10
Motor Compensation (milli Ohms)	25
Anti Rollback Level	12
Pull-away Delay (centi-Seconds)	10
Slope Factor	1175
Anti Rollback Velocity	0

Factory Settings

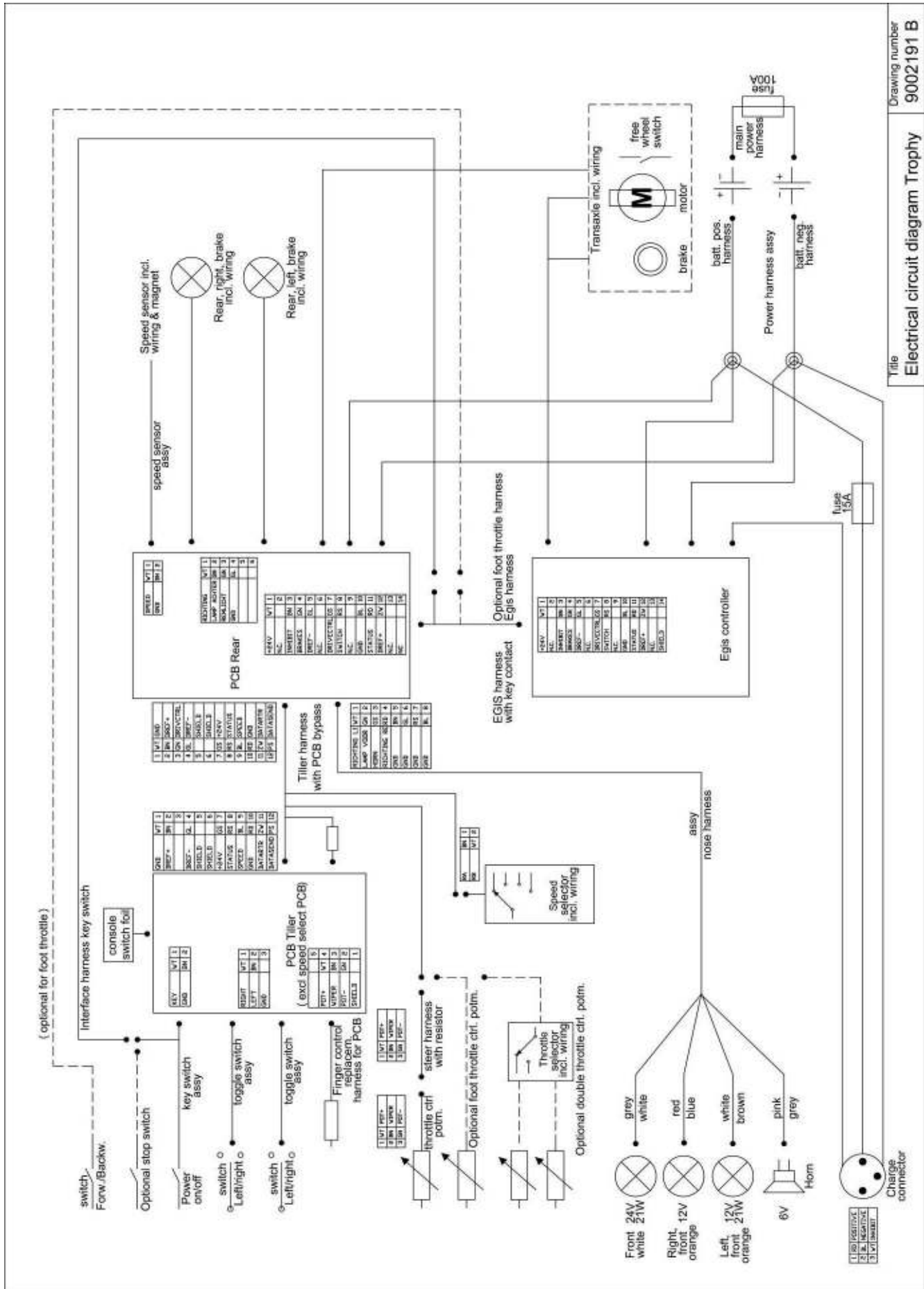
	Max	Min
Acceleration (0,1 Seconds)	100	1
Deceleration (0,1 Seconds)	100	1
Forward Speed (%)	100	0
Reverse Speed (%)	100	0

Throttle Settings

Throttle Type	1
Throttle Deadband (%)	15
Throttle Gain (%)	180
Throttle Operated at Power-up	2
Throttle Reference Test	On
Iso Test Resistor	Off

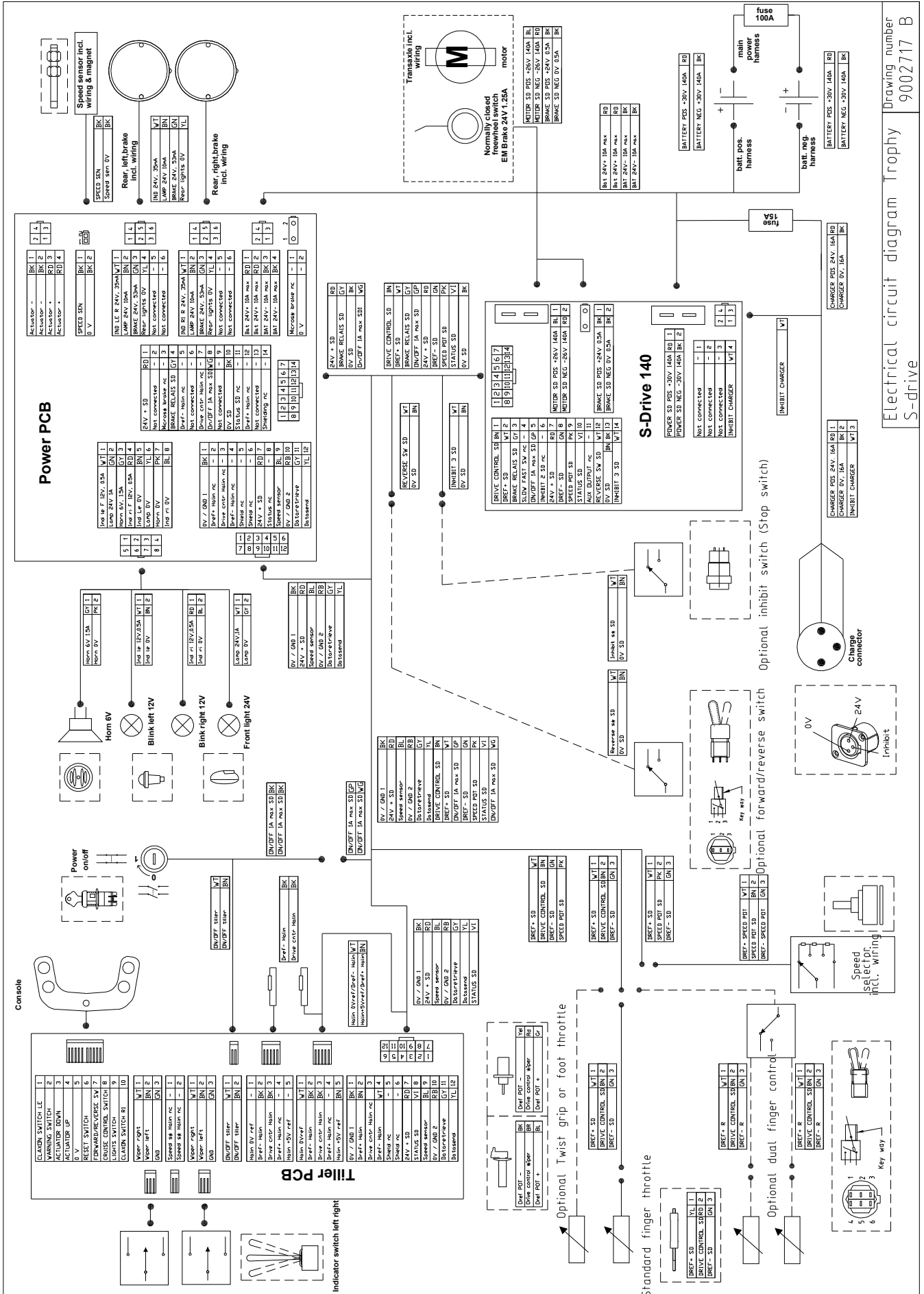
(0 = Drive, 1 = Inhibit, 2 = Trip)

5.6 Elektrisch schema Trophy Egis



Title: Electrical circuit diagram Trophy
Drawing number: 9002191 B

Elektrisch schema Trophy S-Drive



Electrical circuit diagram Trophy S-drive

Drawing number 9002717 B

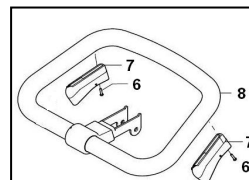
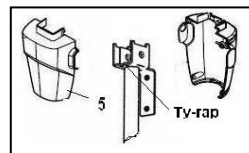
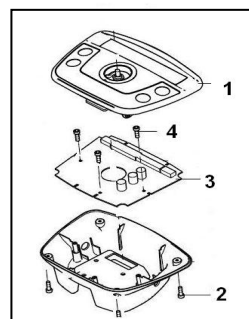
5.7 Montagehandleiding gasbediening



De gashendel is een belangrijk onderdeel in de Trophy scootmobiel. Bij het vervangen van de gasbediening is het van essentieel belang de demontage en montage correct uit te voeren voor een optimaal functioneren van de Trophy. Onderstaande instructies geven de juiste (de)montage handelingen.

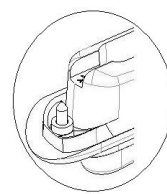
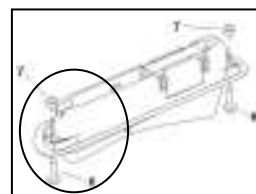
1. Losdraaien van de gasbediening, het afdekplaatje en de console

1. Ontkoppel de accu's van de elektronica van de scootmobiel
2. Schroef het bedieningspaneel los (1) met schroeven (2)
3. Ontkoppel de bekabeling van het bedieningspaneel (1)
4. Schroef de Tiller pcb los (3) met schroeven (4)
5. Schroef de voorkap los (5) van de stuurkolom los (4 schroefjes).
6. Verwijder de trekontlasting (tyrap) van de kabels welke bevestigd zit aan het staalwerk van de stuurkolom
7. Draai de schroeven (6) van de gasbediening (7) los en neem hem uit. Geleid bij het uitnemen altijd, de kabel vanuit de console. Hiervoor moet de tiller pcb enigszins worden opgetild. Trek nooit aan een gasbediening of de stekker. Dit kan ernstige fouten opleveren.
8. Het loskoppelen van de stekker van de gasbediening vereist nauwkeurigheid. Gebruik, voor het beste resultaat, een schroevendraaier. Steek de schroevendraaier onder het voorste (langste) lipje en trek voorzichtig aan de connectoren. De connectoren komen los en de gasbediening kan worden uitgenomen.









2. Montage van de nieuwe gasbediening in het stuur

1. Monteer de schroeven (6) en meegeleverde kunststofbusjes (7). De kunststof busjes moeten aan de onderzijde van de nieuwe gasbediening worden gemonteerd.
2. Sluit de connector van de gasbediening aan op de connector van de stuurkabel.
3. Voer de kabel voorzichtig terug in het stuur richting de console. Geleid de kabel ook nu vanuit de console. Zorg dat de stekker in de stuurbuis ligt. De gasbediening kan teruggeplaatst worden.
4. Monteer de gasbediening (7 en 6). **LET OP: Draai de schroeven aan. Stop met schroeven zodra vervorming optreedt van het zwarte stuurmateriaal. Na montage van de schroefjes moet de gasbediening worden gecontroleerd op vrije beweging. Dit kan gecontroleerd worden door de gasbediening vooruit en achteruit in te drukken. De gasbediening moet uit zichzelf terugkomen in de middenstand. De gasbediening mag niet blijven hangen! Indien de gasbediening blijft hangen, draai dan de schroefjes een aantal slagen terug tot de klemming niet meer optreed. Indien het probleem blijft bestaan, neem dan contact op met de serviceafdeling van Handicare.**
5. Monteer de tiller pcb (3 en 4) LET OP: Bij het terugplaatsen van de tiller pcb moeten stuurkabels in de uiterste hoeken van de console worden gelegd. Er mag geen kabel zichtbaar zijn door het middelste gat van de tiller pcb (Hier komt bij terugplaatsing van de console de snelheidsschakelaar te zitten)
6. Monteer het bedieningspaneel (1) weer terug op de console. Sluit hierbij de kabels weer aan. De kabel van de snelheidsschakelaar moet onder de tiller pcb worden doorgeleid.
7. Monteer de bekabelingstrekontlasting met de bijgeleverde tyrap aan de stuurkolom.
8. Monteer de voorkap (5) van de stuurkolom met de 4 schroeven
9. Koppel de accu's weer aan.
10. Zet het contact aan en test of de gasbediening juist werkt. Bij twijfel altijd contact opnemen met de serviceafdeling van Handicare Tel: 0492-593897



5.8 Verschillende types gasbediening

	<p>Rode gasbediening:</p>  <p>Mag niet meer gebruikt worden.</p>
	<p>Grijze gasbediening:</p>  <p>Mag niet meer gebruikt worden.</p>
 <p>Zwart slotje</p> <p>Garantie-zegel</p>	<p>Grijze gasbediening met zwart slotje en garantiezegel:</p>  <p>Mag op een updated product gebruikt worden. Zie sticker bij serienummer.</p> <p>Mag op een Trophy met S-Drive gebruikt worden.</p>

5.9 Ombouwinstructies gasbedieningen

Veiligheid staat voorop in het huidige ontwerp van het gasgeefcircuit. Dit betekent dat een af-fabriek bestelde Trophy specifiek is gebouwd op de gevraagde configuratie. Er liggen dus geen loze kabels meer om het achteraf ombouwen makkelijker te maken. Dit betekent dat het ombouwen van de gasbediening een klus wordt waarbij kabels moeten worden getrokken.

Om dit gedeelte makkelijker en betrouwbaarder te maken voor de dealer hebben we een ruilpool van complete sturen met gasbediening opgezet. U kunt een revisiestuur kopen, de betreffende Trophy ombouwen en het 'oude' stuur retourneren. Op deze wijze kost het u weinig tijd, kunt u toch snel beginnen met de ombouw (weinig wachttijd gebruiker) en gebeurt het op de meest veilige manier.

Losse kabels voor de gasbediening worden dan ook niet meer geleverd. Ons advies bij het wijzigen van gasbedieningen is om altijd gebruik te maken van een revisiestuur.

Onderdeel nr.	Onderdeel	Verkoop bruto	Terugkoop bruto
1008342	Ruilstuur met gasbediening links Egis	€ 230	€ 100
9002671	Ruilstuur met gasbediening links S-Drive	€ 230	€ 100
1008343	Ruilstuur met gasbediening rechts Egis	€ 230	€ 100
9002672	Ruilstuur met gasbediening rechts S-Drive	€ 230	€ 100
1008344	Ruilstuur met gasbediening links en rechts Egis	€ 327	€ 100
9002673	Ruilstuur met gasbediening links en rechts S-Drive	€ 327	€ 100

5.10 Service informatie transaxles

Inleiding:

In september 2008 heeft Handicare de product update 'Trophy met S-Drive controller' gepubliceerd. In deze update werd onder andere melding gemaakt van de nieuwe, robuuster uitgevoerde transaxles voor de Trophy met Egis controller en voor de Trophy met S-Drive controller. De voordelen van deze nieuwe transaxles bleven in het totaal van allerlei informatie enigszins onderbelicht, daarom komen wij n.a.v. deze product update nog een keer terug op dit onderwerp en vatten we de service-instructies voor deze onderdelen voor u samen.

Samenvatting:

De nieuwe transaxles (Egis of S-Drive configuratie) hebben verbeterde **lagers** en ook is de **plaatsing van de lagers** aangepast. Daarnaast worden **brede koolborstels** toegepast waarmee de levensduur van de onderdelen wordt verlengd en de kosten (Cost of Ownership) worden gedrukt.

Het is belangrijk om geregeld **preventieve service-checks** uit te voeren om de staat van genoemde onderdelen te controleren zodat deze op het juiste moment vervangen kunnen worden. Zie de service-instructies hieronder.

Beschrijving:

De nieuwe transaxles (standaard en Alpine / compatible met Egis en S-Drive controller) zoals gepresenteerd in de product update 'Trophy met S-Drive controller' d.d. 18-09-2008 bieden een betere performance en langere levensduur. Dit is te danken aan verbeterde lagers en lagerplaatsing maar ook aan wijzigingen die de slijtage van collector en koolborstels terugbrengen. E.e.a. heeft een positieve invloed op de service-kosten.


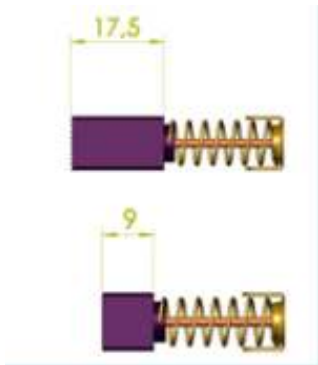
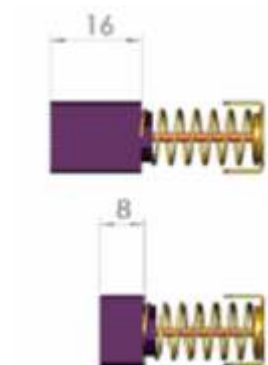
De nieuwe transaxles zijn uitgevoerd met bredere koolborstels. Hierdoor daalt de stroomdichtheid (ampère/mm²) in de collector en koolborstels en wordt de levensduur van deze onderdelen verlengd. Dit effect is nadrukkelijker aanwezig bij de Trophy Egis omdat deze controller met hogere spanningen werkt dan de S-Drive controller.

Preventieve service-checks zijn belangrijk om de slijtage van genoemde onderdelen te controleren zodat deze op het juiste moment vervangen kunnen worden. Zie de nieuwe service-instructies hieronder.

Instructies m.b.t. service-checks:

Controleer geregeld de slijtage van collector en koolborstels volgens het tijdschema hieronder. Vervanging is noodzakelijk wanneer de minimale afmetingen volgens de figuren hieronder bereikt worden.

Onderdeel	Service-check voor:	
	Trophy met Egis controller en Schmid transaxle	Trophy met S-drive controller en Schmid of CT transaxle
Collector	Eens per 3 jaar	Eens per 3 jaar
Koolborstels	Minstens eens per jaar of elke 1000 Km	Minstens eens per jaar of elke 3000 Km

		
collector - minimale afmeting 35,4 mm voor Schmid transaxle.	koolborstel oud - maximale en minimale afmetingen 17,5 en 9 mm. Raakvlak 8x10 mm.	koolborstel nieuw - maximale en minimale afmetingen 16 en 8 mm voor Schmid transaxle. 18 en 8 mm voor CT transaxle. Raakvlak 8x12 mm.

6 Gebruik van de onderdelenlijsten

6.1 Bestellen

Dit document is bedoeld als naslagwerk om onderdelen te kunnen bestellen voor de op de voorzijde bedoelde rolstoel.

Wijze van bestelling:

Voor het bestellen van onderdelen gelieve op te geven:

- Serienummer (zie het identificatieplaatje).
- Groep (waarin het betreffende onderdeel voorkomt).
- Artikelnummer.
- Aantal benodigde onderdelen.
- Omschrijving (in de betreffende taal).
- Afmeting (indien van toepassing).

Opmerking:

- Indien een onderdeel niet voorzien is van een posnummer, betekent dit dat het betreffende onderdeel niet los te koop is. Het betreffende onderdeel maakt deel uit van de samenstelling die aangegeven is. Alleen die samenstelling is te bestellen en moet dus totaal worden vervangen.
- Omkaderde posnummers verwijzen naar de betreffende tekening.

Besteladres:

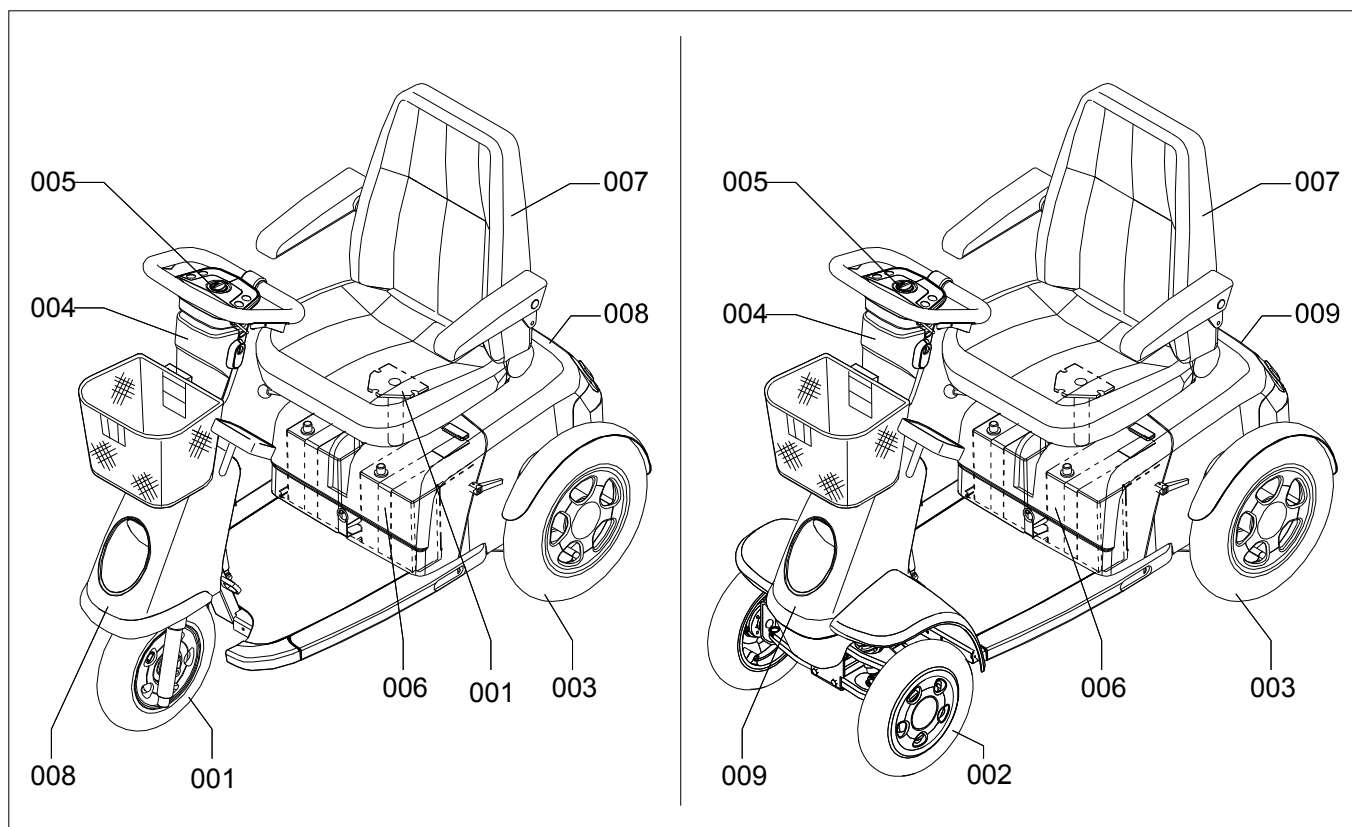
Gelieve bestellingen per brief of fax te richten aan uw leverancier.

Service-technici:

Reparaties mogen uitsluitend worden verricht door daartoe opgeleide en bevoegde service-technici.

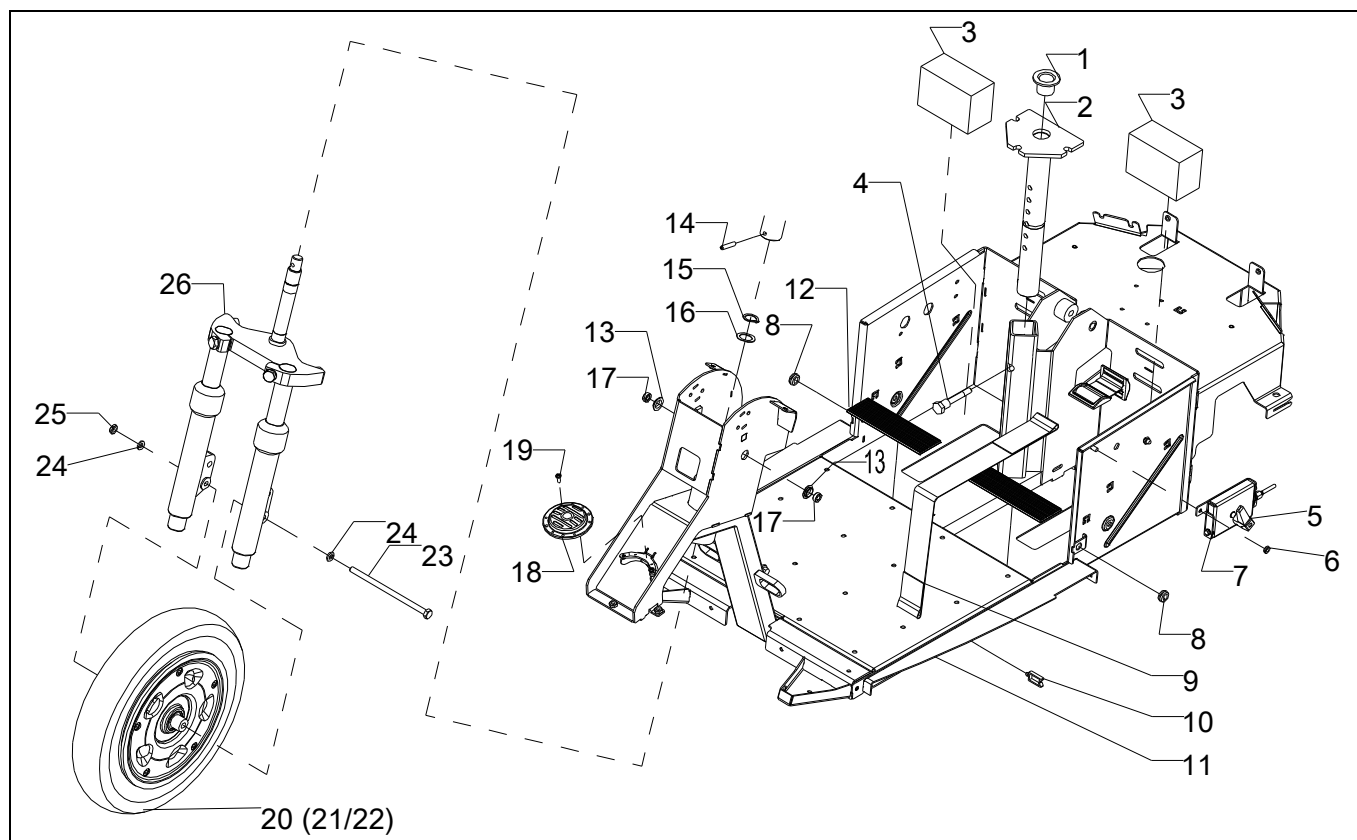
Bij de uitvoering van hun werkzaamheden zijn zij te allen tijde volledig verantwoordelijk voor de naleving van de ter plaatse geldende veiligheidsvoorschriften en richtlijnen.

Tijdelijke werkrachten en personen in opleiding mogen uitsluitend onder toezicht van een bevoegde service-technicus reparatie en vervangingswerkzaamheden uitvoeren.

7 Overzicht exploded views

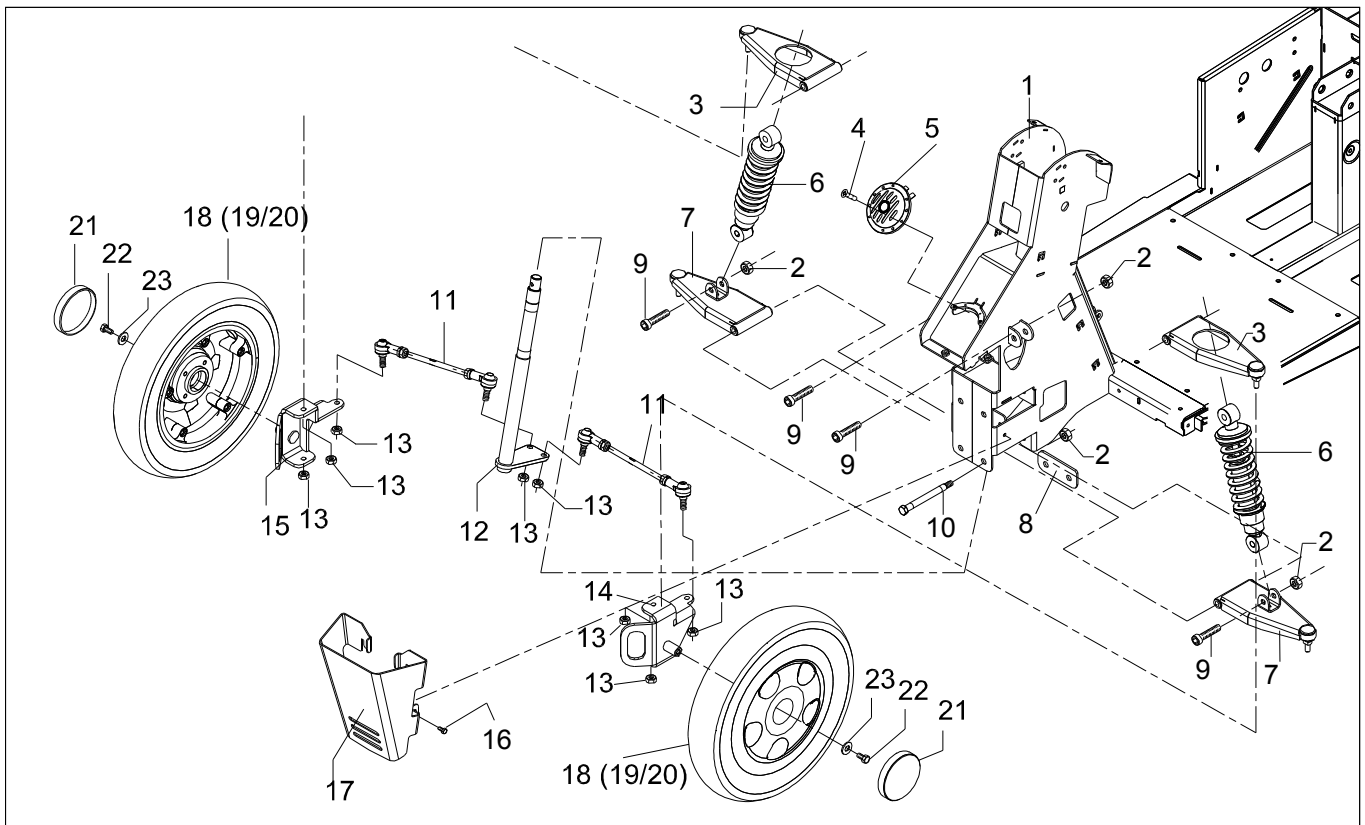
Tekening	Omschrijving	Pagina
001	Voorframe, voorvork, voorwiel en stoelmast Trophy 3-wiel	37
002	Voorframe, voorwielophanging en voorwiel Trophy 4-wiel	38
003	Achterframe, aandrijving en achterwiel	39
004	Stuurkolom, spiegel en mandje	41
005	Console, printplaat en gasbediening	42
006	Elektronica, controller en accu's	43
007	Stoel en stoelframe	44
008	Kappen Trophy 3-wiel	45
009	Kappen Trophy 4-wiel	46
010	Bekabeling	47
011	Opties	48

7.1 (001) Voorframe, voorvork , voorwiel en stoelmast Trophy 3-wiel



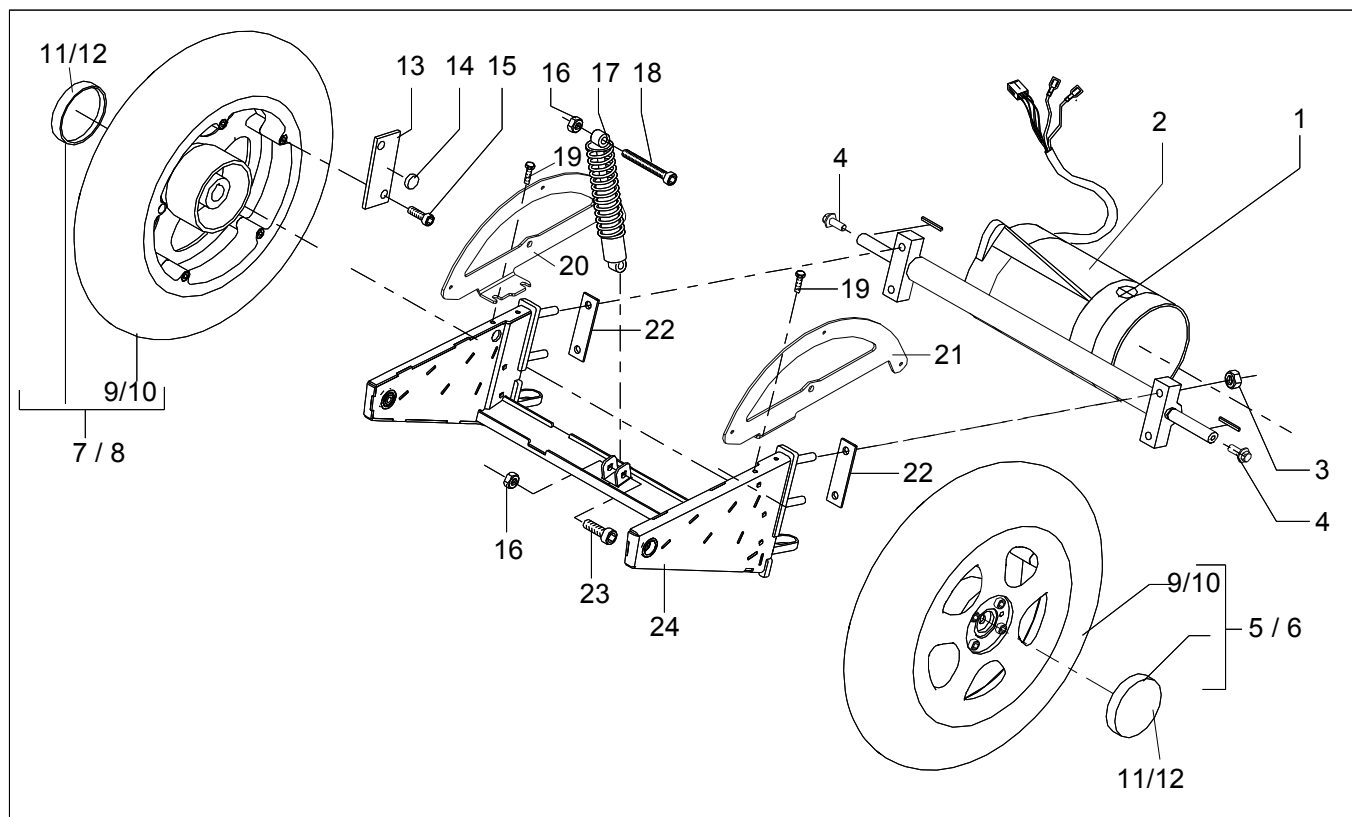
Pos	Artikelnummer	Stk	Benaming	Prijs p/st 2011
1	9000933	1	Lagerbus stoelmast	€ 21,00
2	9004025	1	Stoelmast	€ 111,00
3	00001.0008	2	Vulblok accu	€ 1,90
4	9005156	1	Stoelmast bout	€ 8,20
5	9000762	1	Knevel vrijloopbediening	€ 9,60
6	00000.1701	2	Borgmoer M6	€ 0,20
7	9000178	1	Vrijloopbediening compleet	€ 63,00
	9000871	1	Handrembediening compleet	€ 155,00
8	9000630	2	Tule 10x2	€ 0,40
9	9000591	2	Accu fixatieband	€ 19,00
10	9000788	14	Kabelklem	€ 0,60
11	1010286	1	Voorframe inclusief balhoofdlaters	€ 618,00
12	1001277	2	Anti slip mat	€ 4,80
13	00000.5306	2	Scharnierbus stuurverstelling	€ 2,30
14	00001.0804	1	Spiraalspanbus 6x30	€ 0,30
15	1001796	1	Asborgring 20mm	€ 1,30
16	00000.6008	1	Shim ring 20x28x1mm	€ 0,50
17	9000632	2	Afstandsbus stuurverstelling	€ 4,80
18	9000542	1	Claxon	€ 24,00
19	00000.3218	2	Bolkopschroef met kruiskop M4x12	€ 0,20
20	9000584	1	Voorwiel compleet wit	€ 155,00
	9001994	1	Voorwiel compleet grijs	€ 155,00
21	15010.4200	1	Buitenband voorwiel Trophy	€ 29,00
22	15010.4100	1	Binnenband voorwiel Trophy	€ 15,00
23	9002166	1	Zeskant bout M8x145	€ 2,10
24	00000.2203	2	Veerring M8	€ 0,20
25	00000.1702	1	Borgmoer M8	€ 0,30
26	9000504	1	Voorvork compleet	€ 207,00
-	1263	2	Balhoofdlager 6004ZZE	€ 16,00

7.2 (002) Voorframe, voorwielophanging en voorwiel Trophy 4-wiel



Pos	Artikelnummer	Stk	Benaming	Prijs p/st 2011
1	1010287	1	Voorframe incl. balhoofdlaters Trophy 4-wiel	€ 671,00
2	00000.1703	6	Borgmoer M10	€ 0,50
3	9002090	2	Veerarm bovenzijde	€ 40,00
4	00000.3218	2	Bolkopschroef met kruiskop M4x12	€ 0,20
5	9000542	1	Claxon	€ 24,00
6	9001641	2	Schokbreker	€ 109,00
7	9002091	2	Veerarm onderzijde	€ 40,00
8	9001895	1	Montageplaatje	€ 4,80
9	001.03010.001	4	Zeskant bout M10x40	€ 0,40
10	9001803	2	Scharnieras t.b.v. veearm	€ 15,00
11	9002101	2	Stuurstang compleet	€ 29,00
12	9001802	1	Stuur as	€ 63,00
13	00000.1702	8	Borgmoer M8	€ 0,30
14	9001795	1	Voorwielophanging links	€ 51,00
15	9001801	1	Voorwielophanging rechts	€ 51,00
16	00000.4307	2	Zeskant tapbout M6x12	€ 0,20
17	9001940	1	Bumperplaat	€ 21,00
18	9001815	2	Voorwiel compleet grijs Trophy 4-wiel	€ 155,00
19	15010.4200	2	Buitenband tbv voorwiel Trophy 4-wiel	€ 29,00
20	15010.4100	2	Binnenband tbv voorwiel Trophy 4-wiel	€ 15,00
21	9002006	2	Afdekkap grijs tbv voorwiel Trophy 4-wiel	€ 9,60
22	00000.4312	2	Zeskant tapbout M8x16	€ 0,20
23	00000.2003	2	Sluitring vlak M8	€ 0,20
-	1263	2	Balhoofdlaters 6004ZZE	€ 16,00

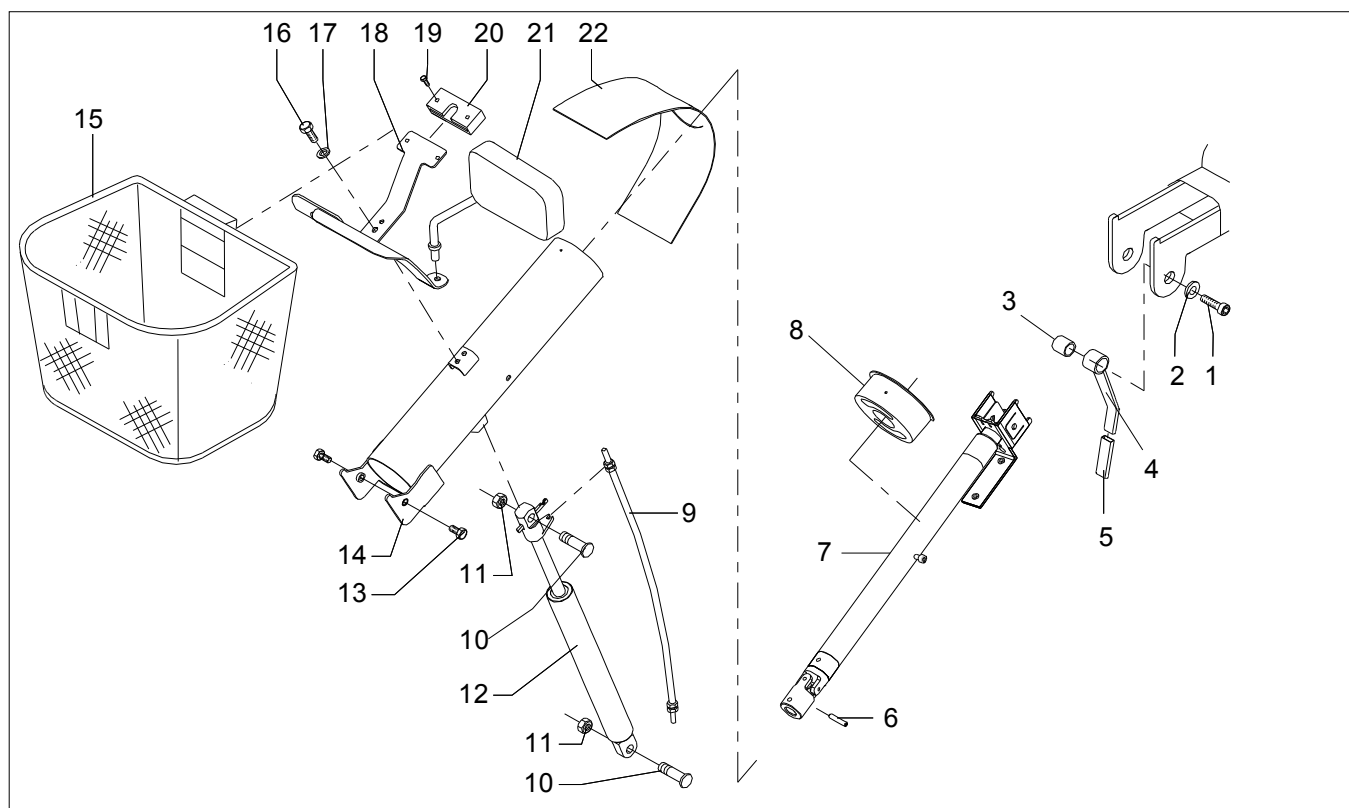
7.3 (003) Achterframe, aandrijving en achterwiel



Pos	Artikelnummer	Stk	Benaming	Prijs p/st 2011
1	1002646	4	Koolborstel voor Trophy met Egis (8x10mm)	€ 16,00
	103.00031.000	4	Koolborstel voor Trophy met S-drive (8x12,5mm)	€ 16,00
	1011585	1	Koolborstel set voor CT transaxle	€ 64,00
-	51035	4	Koolborstel schroefdop (Schmid Transaxle)	€ 6,50
2	1007947	1	Transaxle Schmid Trophy 3 en 4-wiel, Egis	€ 1.984,00
	1008570	1	Transaxle Schmid Trophy 3 en 4-wiel, S-drive	€ 1.984,00
	1007961	1	Transaxle Schmid Trophy Alpine, Egis	€ 2.257,00
	1008565	1	Transaxle Schmid Trophy Alpine, S-Drive	€ 2.257,00
	1013184	1	Transaxle CT Trophy 3 en 4-wiel, S-drive	€ 1.650,00
3	00000.1703	4	Borgmoer M10 voor Schmid transaxle	€ 0,50
	1013185	4	Lage borgmoer M10 voor CT Transaxle	€ 0,50
4	1005956	2	Flensbout M12x30 (aanhaalmoment 90Nm, locktite 270)	€ 3,10
5	9000550	1	Achterwiel links compleet wit met remtrommel	€ 247,00
	9001996	1	Achterwiel links compleet grijs met remtrommel	€ 247,00
6	9001172	1	Achterwiel links compleet wit standaard	€ 220,00
	9001998	1	Achterwiel links compleet grijs standaard	€ 220,00
7	9000549	1	Achterwiel rechts compleet wit met remtrommel	€ 247,00
	9001995	1	Achterwiel rechts compleet grijs met remtrommel	€ 247,00
8	9001173	1	Achterwiel rechts compleet wit standaard	€ 220,00
	9001997	1	Achterwiel rechts compleet grijs standaard	€ 220,00
9	9000548	2	Buitenband achterwiel Trophy	€ 44,00
10	9000547	2	Binnenband achterwiel Trophy	€ 22,00
11	1004272	2	Afdekkapje wit t.b.v. achterwiel	€ 15,00
12	9002006	2	Afdekkapje grijs t.b.v. achterwiel	€ 9,60
13	9000821	1	Magneetplaat	€ 5,40
14	9000642	1	Magneet t.b.v. snelheidssensor	€ 15,00
15	00000.4009	1	Cilinderkopschroef met binnenzeskant M8x35	€ 0,30
16	00000.1703	2	Borgmoer M10	€ 0,50
	9000603	1	Achterveer standaard	€ 174,00
17	9000683	1	Achterveer verzaard	€ 202,00

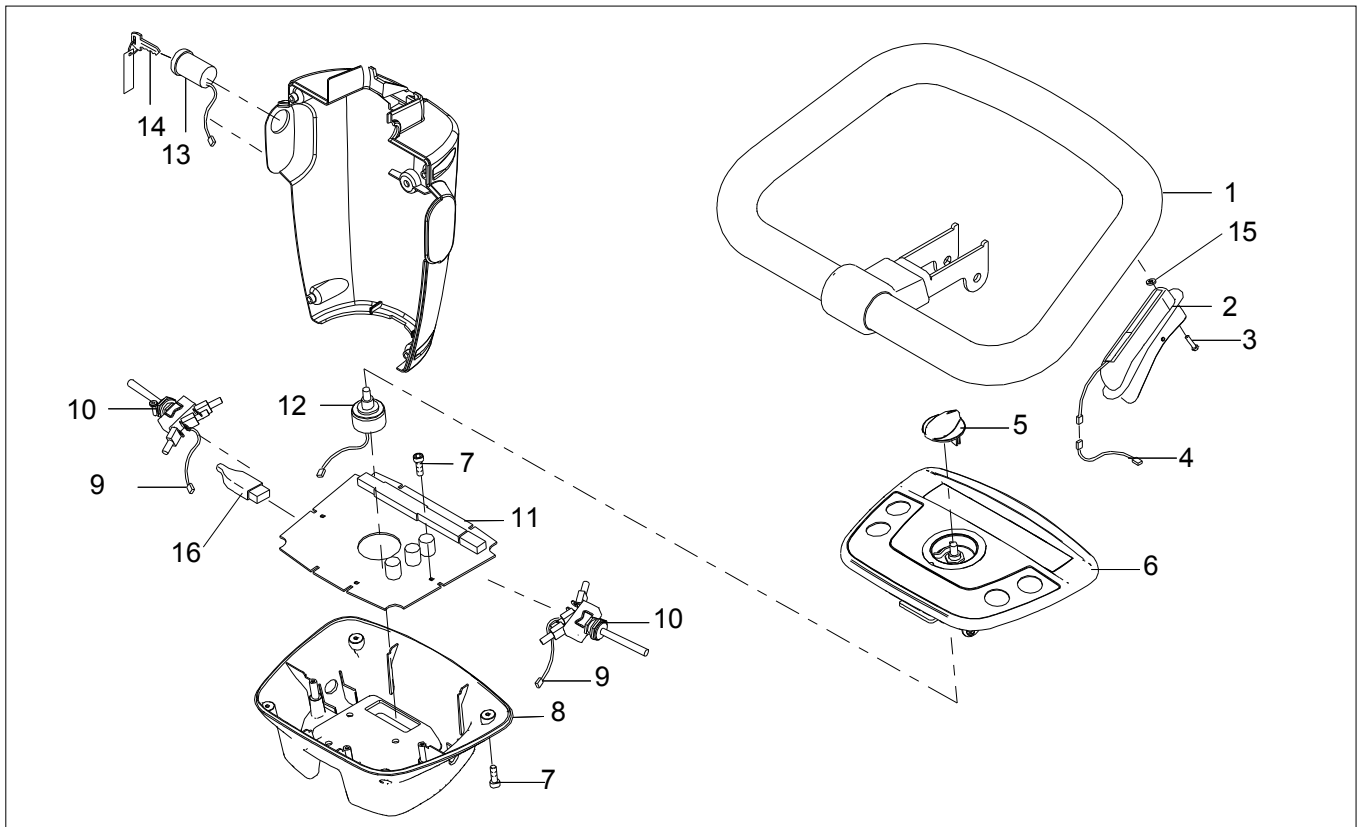
Pos	Artikelnummer	Stk	Benaming	Prijs p/st 2011
18	1002243	1	Cilinderkopschroef met binnenzeskant M10x75	€ 0,60
19	00000.4307	4	Zeskant tapbout M6x12	€ 0,20
20	9000256	1	Bevestigingsbeugel spatbord rechts	€ 15,00
21	9000257	1	Bevestigingsbeugel spatbord links	€ 15,00
22	9000689	2	Rubber bevestigingsstrip transaxle	€ 1,30
23	1002242	1	Cilinderkopschroef met binnenzeskant M10x40	€ 0,40
24	9000494	1	Achterframe	€ 174,00
-	1003225	1	Motorrem, Egis	€ 292,00
-	9003243	1	Motorrem, S-Drive	€ 292,00
-	1012104	1	Motorrem voor CT transaxle	€ 292,00
-	1003209	1	Frictieschijf motorrem	€ 84,00
-	1002576	1	Rem rechts t.b.v. handrem	€ 52,00
-	1002577	1	Rem links t.b.v. handrem	€ 52,00
-	9001171	2	Wielnaaf standaard	€ 39,00
-	9000551	2	Wielnaaf met remtrommel t.b.v. handrem	€ 103,00
-	1012105	1	Vrijloophendel voor CT transaxle	€ 13,00

7.4 (004) Stuurkolom, Spiegel en mandje



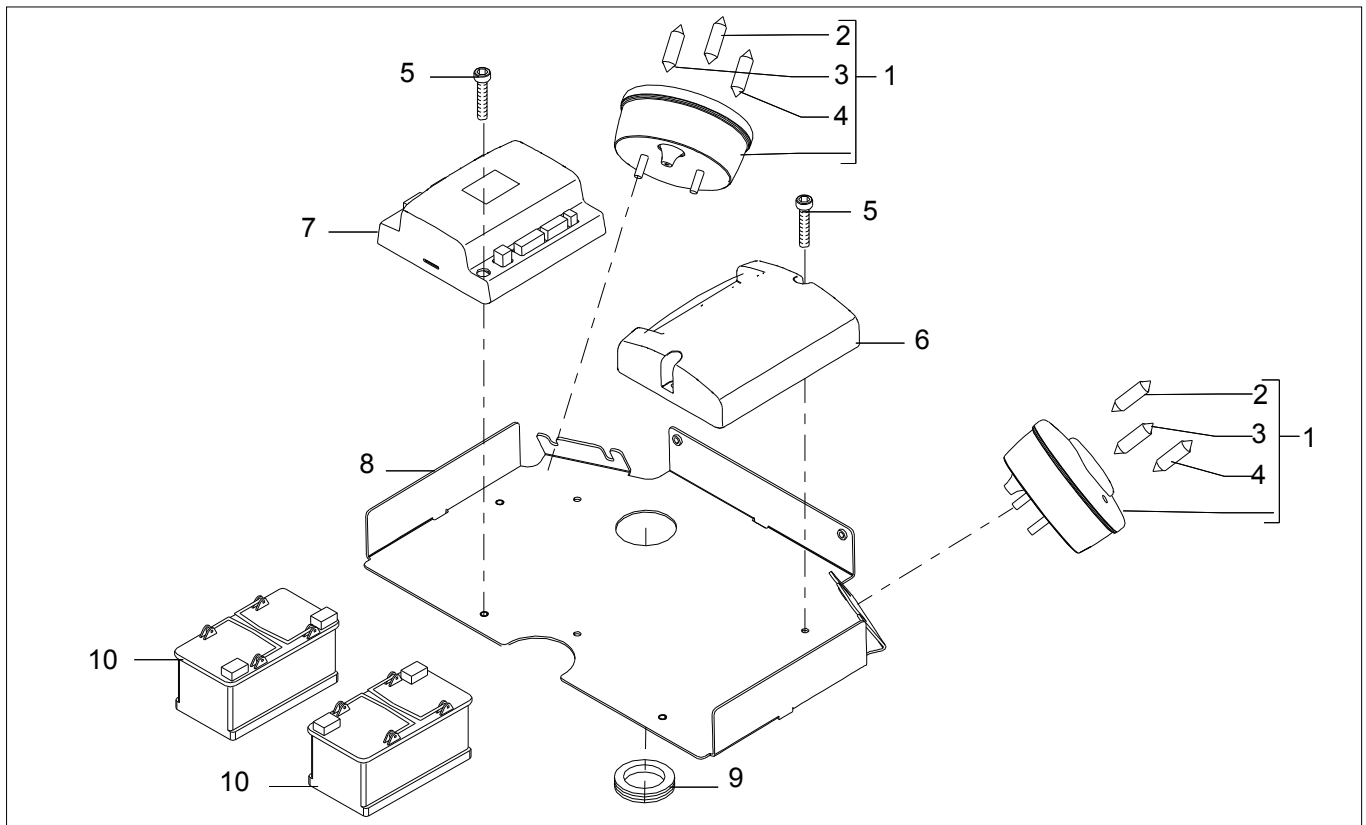
Pos	Artikelnummer	Stk	Benaming	Prijs p/st 2011
1	00000.4041	1	Cilinderkopschroef met binnenzeskant M8x55	€ 0,40
2	00000.2203	1	Veerring M8	€ 0,20
3	9000019	1	Vulbus	€ 3,80
4	9000648	1	Handel stuurverstelling	€ 11,00
5	9000781	1	Dompeldop rood 15x5x70	€ 1,30
6	00001.0804	1	Spiraal spanbus 6x30	€ 0,30
7	9001095	1	Stuurkolom instelbuis	€ 283,00
8	1008573	1	Nylon lager stuurkolom	€ 35,00
9	9000610	1	Bedieningskabel gasveer stuurverstelling	€ 8,40
10	9000826	2	As gasveer	€ 3,60
11	00000.1701	2	Borgmoer M6	€ 0,20
12	9000684	1	Gasveer t.b.v. stuurverstelling inclusief bedieningsmechanisme	€ 95,00
13	00000.4312	2	Zeskant tapbout M8x16	€ 0,20
14	9000435	1	Koker stuurkolom	€ 94,00
15	9001135	1	Mand voorzijde	€ 63,00
16	00000.4307	2	Zeskant tapbout M6x12	€ 0,20
17	00000.2202	2	Veerring M6	€ 0,20
18	9000732	1	Steun	€ 21,00
19	00000.3612	2	Schroef verzonken met kruiskop M4x10	€ 0,20
20	9000704	1	Mandhouder	€ 11,00
21	1010832	1	Spiegel zwart links	€ 38,00
22	9000601	1	Afdekplaat stuurverstelling	€ 15,00

7.5 (005) Console, printplaat en gasbediening



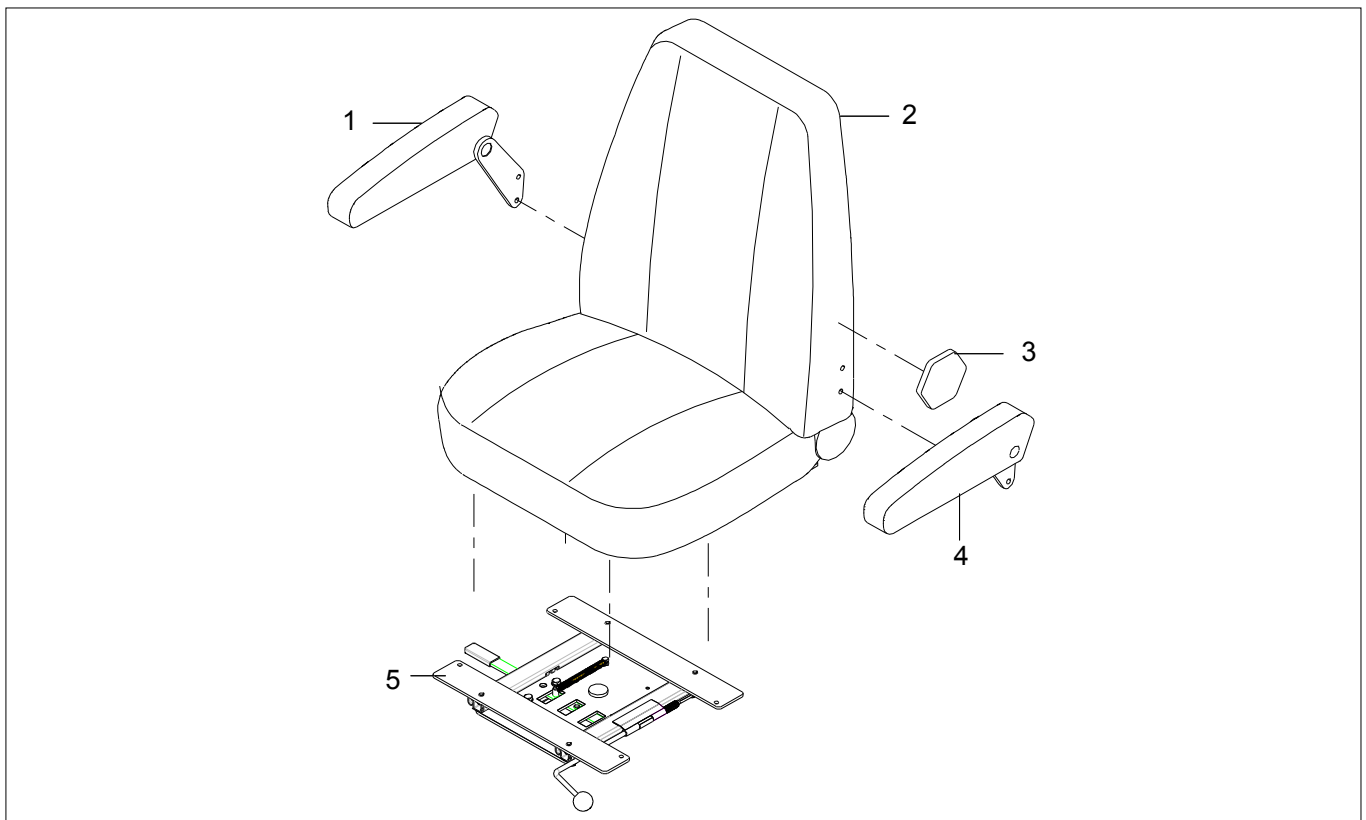
Pos	Artikelnummer	Stk	Benaming	Prijs p/st 2011
1	1008345	1	Stuur Trophy met linkse bediening Egis	€ 350,00
	1008342	1	Ruilstuur Trophy met linkse bediening Egis	€ 230,00
	1008346	1	Stuur Trophy met rechtse bediening Egis	€ 350,00
	1008343	1	Ruilstuur Trophy met rechtse bediening Egis	€ 230,00
	1008347	1	Stuur Trophy met dubbele bediening Egis	€ 488,00
	1008344	1	Ruilstuur Trophy met dubbele bediening Egis	€ 327,00
	1008603	1	Stuur Trophy met linkse bediening S-Drive	€ 350,00
	9002671	1	Ruilstuur Trophy met linkse bediening S-Drive	€ 230,00
	1008604	1	Stuur Trophy met rechtse bediening S-Drive	€ 350,00
	9002672	1	Ruilstuur Trophy met rechtse bediening S-Drive	€ 230,00
	1008601	1	Stuur Trophy met dubbele bediening S-Drive	€ 488,00
	9002673	1	Ruilstuur Trophy met dubbele bediening S-Drive	€ 327,00
2	1008055	2	Gaspotmeter	€ 97,00
3	00000.3307	4	Plaatschroef 2,9x13	€ 0,20
5	1001341	1	Knop snelheidspotmeter	€ 1,90
6	1002555	1	Bovenkant console standaard	€ 103,00
7	9002292	7	Schroef EJOT delta K30x10	€ 0,30
8	9000481	1	Onderkant console	€ 92,00
9	9000531	2	Kabel raw schakelaar	€ 15,00
10	9000522	2	RAW schakelaar	€ 63,00
11	9000496	1	Printplaat console	€ 342,00
12	9002182	1	Snelheidspotmeter Egis	€ 74,00
	9002453	1	Snelheidspotmeter S-Drive	€ 74,00
13	1008278	1	Contactsloot compleet	€ 68,00
	9002188	1	Verlengkabel tbv contactsloot Egis	€ 35,00
14	1008307	2	Contactsleutel	€ 6,40
	1002571	2	Contactsleutel (oud type A126)	€ 6,40
15	9002104	4	Afstandsbus nylon 3.2x5.5x2.2	€ 0,20
16	9002177	2	Gasbediening dummy	€ 7,30
-	9001230	2	Afdekkapje stuur	€ 26,00

7.6 (006) Elektronica, controller en accu's



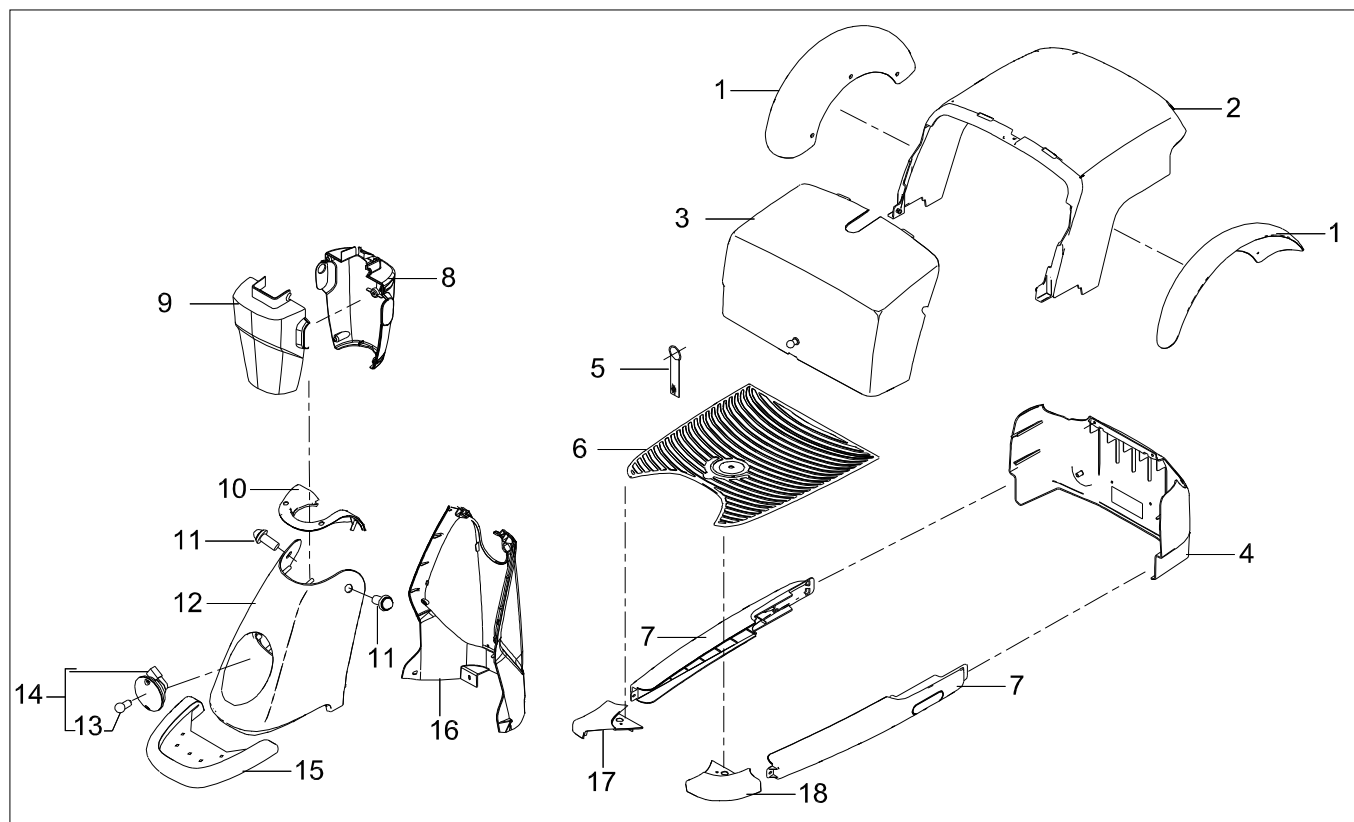
Pos	Artikelnummer	Stk	Benaming	Prijs p/st 2011
1	1009814	2	Achterlicht LED (vervangset)	€ 65,00
2	00355.4203	2	Buislamp 24V 10W remlicht	€ 3,50
3	00355.4203	2	Buislamp 24V 10W richtingaanwijzer	€ 3,50
4	00355.4213	2	Buislamp 24V 5W achterlicht	€ 3,30
5	00000.3204	4	Bolkopschroef met kruiskop M5x25	€ 0,30
6	1008074	1	Controller Egis 110A	€ 491,00
	9002457	1	Controller S-Drive 120A (vanaf serienummer LT03210)	€ 491,00
	1012504	1	Controller S-Drive 140A	€ 491,00
7	1002558	1	Controller interface	€ 290,00
8	9000647	1	Montageplaat elektronica (alleen nodig bij oud frame)	€ 45,00
9	9000782	1	Tule 32 x 1,6	€ 1,50
10	9002759	2	Accu MK (50Ah C5) (60Ah C20)	€ 321,00
	9002761	2	Accu MK (72Ah C5) (86Ah C20)	€ 415,00

7.7 (007) Stoel en stoelframe



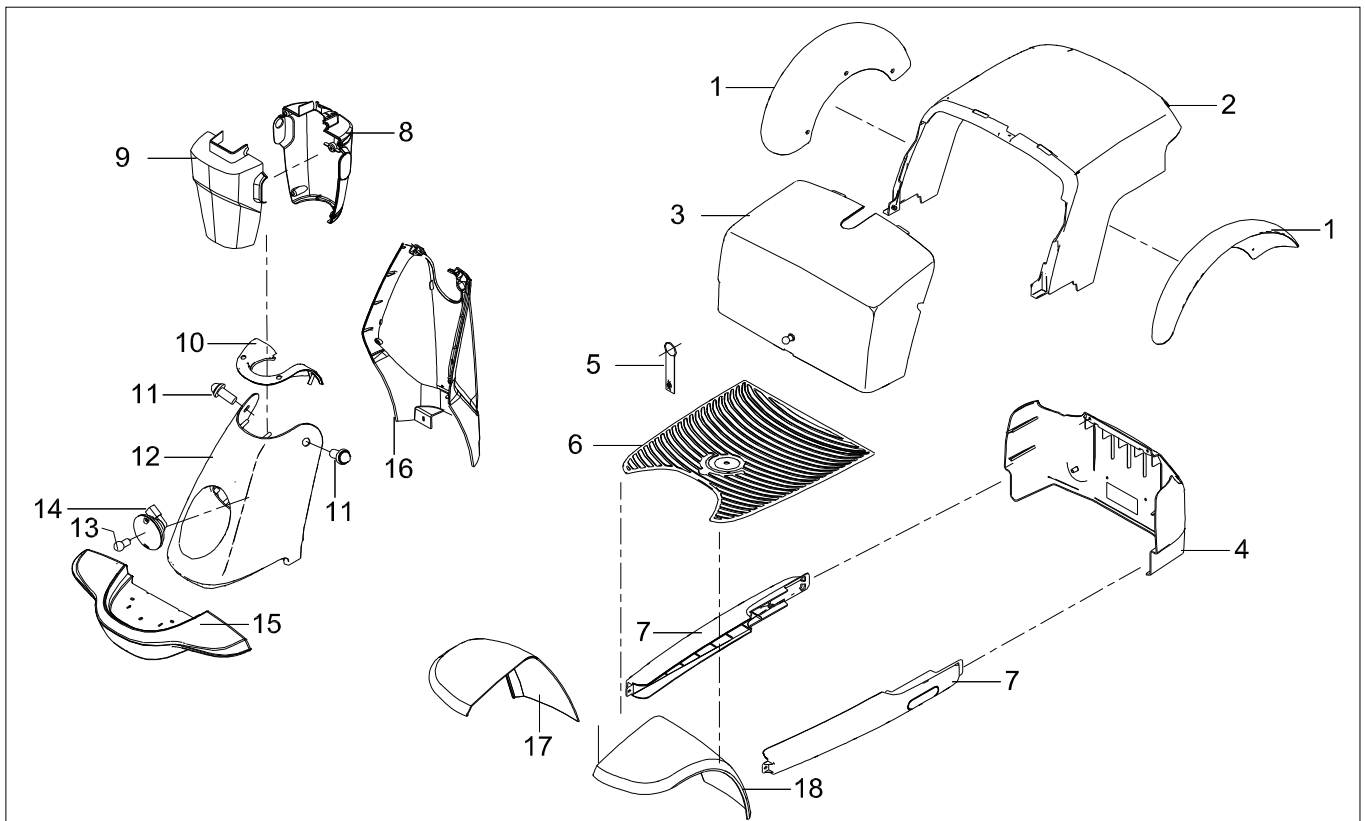
Pos	Artikelnummer	Stk	Benaming	Prijs p/st 2011
1	118.00221.000	1	ArMLEuning rechts	€ 139,00
2	1002861	1	Master seat met armleggers	€ 508,00
3	1003383	1	Lumbaalknop	€ 14,00
4	118.00231.000	1	ArMLEuning links	€ 139,00
5	9000034	1	Stoelframe met slede (bediening rechts)	€ 169,00
-	9000042	1	Stoel fixatie hendel	€ 25,00
-	1366	1	Dompeldop t.b.v. stoel fixatie hendel	€ 1,00

7.8 (008) Kappen Trophy 3 wiel



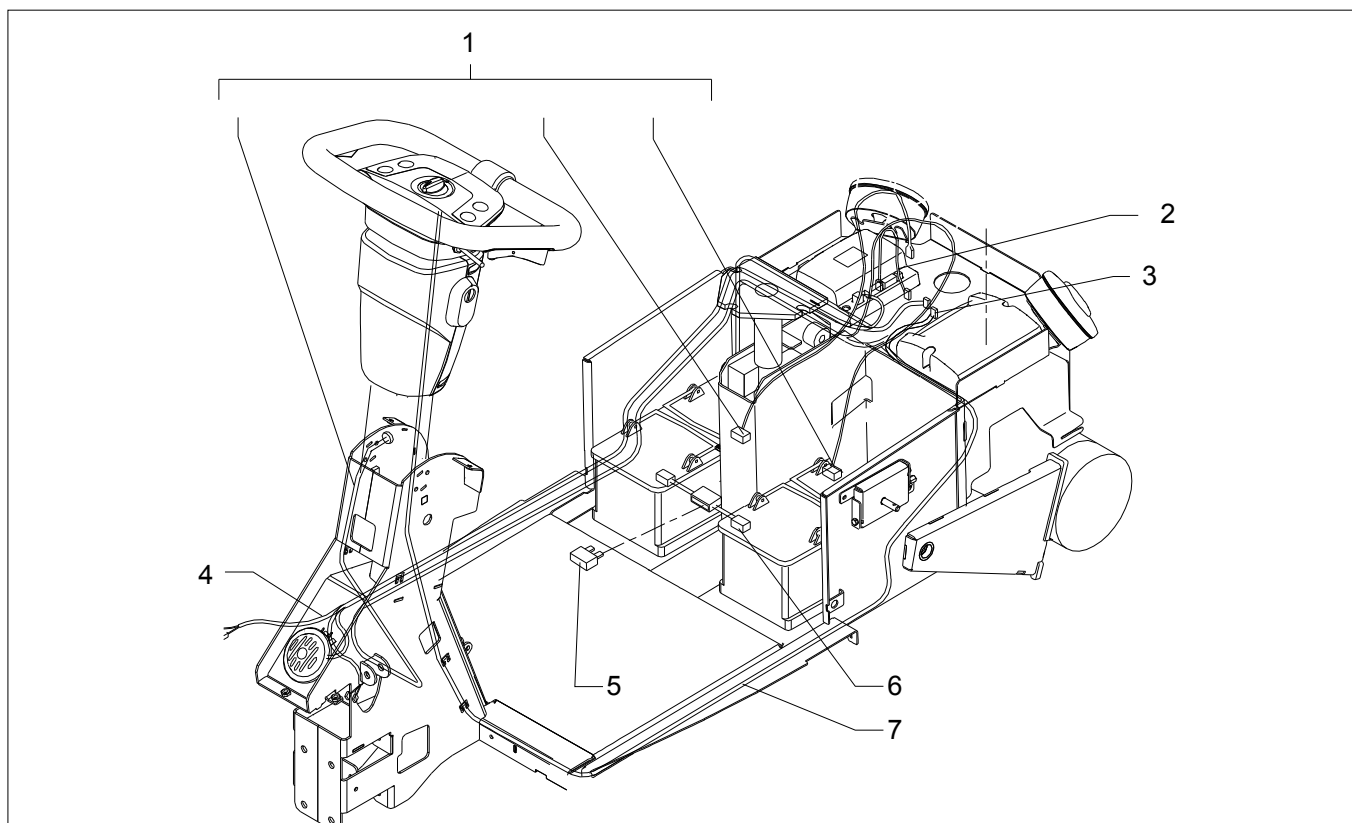
Pos	Artikelnummer	Stk	Benaming	Prijs p/st 2011
1	1001905	2	Spatbord	€ 70,00
2	1007754	1	Achterkap compleet	€ 252,00
3	1007757	1	Accukap compleet	€ 195,00
4	1007755	1	Achterbumper compleet	€ 194,00
5	1001276	1	Elastiek accukap bevestiging	€ 3,30
6	9002229	1	Vloermat rubber	€ 57,00
7	1007756	2	Zijkap compleet rood (niet meer leverbaar. Zie 1009940)	€ 82,00
	1009940	1	Zijkap compleet zwart set (vervangset)	€ 82,00
8	9000483	1	Achterkap stuurkolom zwart	€ 98,00
	9002194	1	Achterkap stuurkolom zwart. met gat voor keuzeschakelaar	€ 98,00
9	1001895	1	Voorkap stuurkolom	€ 84,00
10	9000486	1	Bovendeel voorkap	€ 56,00
11	9000543	2	Richtingaanwijzer compleet	€ 41,00
-	9002236	2	Foam ring tbv richtingaanwijzer (niet afgebeeld)	€ 1,40
12	1001899	1	Voorkap	€ 119,00
13	9000536	1	Bollamp 24V 21W	€ 4,20
14	9000535	1	Koplamp compleet	€ 34,00
	1010852	1	Koplamp compleet (Versie 2. vanaf 11-11-2010)	€ 34,00
15	1009956	1	Voorbumper Trophy 3-wiel	€ 62,00
16	9000485	1	Achterdeel voorkap Trophy 3-wiel	€ 103,00
17	9000460	1	Voetsteun rechts (niet meer leverbaar. Zie pos 19)	€ 41,00
18	9000461	1	Voetsteun links (niet meer leverbaar. Zie pos 19)	€ 41,00
19	1009941	1	Voetsteun set (vervangset)	€ 41,00

7.9 (009) Kappen Trophy 4-wiel



Pos	Artikelnummer	Stk	Benaming	Prijs p/st 2011
1	1001905	2	Spatbord	€ 70,00
2	1007754	1	Achterkap compleet	€ 252,00
3	1007757	1	Accukap compleet	€ 195,00
4	1007755	1	Achterbumper compleet	€ 194,00
5	1001276	1	Elastiek accukap bevestiging	€ 3,30
6	9002230	1	Vloermat rubber	€ 57,00
7	1007756	2	Zijkap compleet rood (niet meer leverbaar. Zie 1009940)	€ 82,00
	1009940	1	Zijkap compleet zwart set (vervangset)	€ 82,00
8	9000483	1	Achterkap stuurkolom zwart	€ 98,00
	9002194	1	Achterkap stuurkolom zwart. met gat voor keuzeschakelaar	€ 98,00
9	1001895	1	Voorkap stuurkolom	€ 84,00
10	9000486	1	Bovendeel voorkap	€ 56,00
11	9000543	2	Richtingaanwijzer compleet	€ 41,00
-	9002236	2	Foam ring tbv richtingaanwijzer	€ 1,40
12	1001899	1	Voorkap	€ 119,00
13	9000536	1	Bollamp 24V 21W	€ 4,20
14	9000535	1	Koplamp compleet	€ 34,00
	1010852	1	Koplamp compleet (Versie 2. vanaf 11-11-2010)	€ 34,00
15	9001970	1	Voorbumper Trophy 4-wiel	€ 101,00
16	9001921	1	Achterdeel voorkap Trophy 4-wiel	€ 103,00
17	9001963	1	Spatbord rechtsvoor Trophy 4-wiel	€ 103,00
18	9001964	1	Spatbord linksvoor Trophy 4-wiel	€ 103,00

7.10 (010) Bekabeling



Pos	Artikelnummer	Stk	Benaming	Prijs p/st 2011
1	9000783	1	Voedingskabel Egis	€ 164,00
	9002449	1	Voedingskabel S-Drive met quick release accupoolklemmen	€ 164,00
	9004029	1	Voedingskabel S-Drive met ringtong aansluiting	€ 164,00
2	9002181	1	Kabelboom interface/Egis	€ 44,00
	9002190	1	Kabelboom interface/Egis tbv voetgas	€ 44,00
3	9001535	1	Snelheidssensor	€ 38,00
4	9000537	1	Hoofdkabelboom verlichting	€ 57,00
	9004653	1	Hoofdkabelboom verlichting (Versie 2. vanaf 11-11-2010)	€ 57,00
5	9000773	1	Zekering 100A	€ 2,50
6	9000526	1	Accu lus (incl. quick release accupoolklemmen)	€ 40,00
	9004406	2	Accu aansluitkabel met ringtong	€ 28,00
7	9002180	1	Hoofdkabelboom Egis	€ 103,00
	9002460	1	Hoofdkabelboom S-Drive	€ 149,00
-	9000774	2	Accupoolklem rood	€ 12,00
-	9000775	2	Accupoolklem zwart	€ 12,00

7.11 (011) Opties

Artikelnummer	Stk	Benaming	Prijs p/st 2011
9000701	1	Trolleytas	€ 97,00
9000620	1	Houder t.b.v. Trolleytas	€ 130,00
9000703	1	Tas voorzijde	€ 97,00
2537	1	Stokhouder bevestiging stoel	€ 99,00
1001754	1	Stokhouder chassis	€ 127,00
1010833	1	Spiegel zwart, rechts	€ 38,00
9000752	1	Spiegelbeugel, rechts	€ 17,00
9000436	1	Anti-tip, links	€ 23,00
9000437	1	Anti-tip, rechts	€ 23,00
9000825	1	Verstelsleutel achterveer (netto)	€ 23,00
1001809	1	Voetgas Egis	€ 478,00
1008572	1	Voetgas S-Drive	€ 478,00

Versie overzicht:

01-01-2011:

Versie 2011v1

Prijzen 2011 toegevoegd.

01-02-2011:

Versie 2011v2

Tekening 7.1: Exploded view gewijzigd i.v.m. nieuw frame. Nieuw frame (1010286) wordt voortaan geleverd inclusief nieuw type stoelmast en bevestigingsbout.

Tekening 7.2: Pos 1 gewijzigd i.v.m. nieuw frame. Nieuw frame (1010287) wordt voortaan geleverd inclusief nieuw type stoelmast en bevestigingsbout.

Tekening 7.8: Pos 14 toegevoegd i.v.m. nieuw type koplamp. Op Trophy's vanaf leverdatum 11-11-2010.

Tekening 7.9: Pos 14 toegevoegd i.v.m. nieuw type koplamp. Op Trophy's vanaf leverdatum 11-11-2010.

Tekening 7.10: Pos 4 toegevoegd i.v.m. nieuw type hoofkabelboom verlichting. Op Trophy's vanaf leverdatum 11-11-2010.

Pagina 24: S-Drive 140A rijprogramma's toegevoegd.

Hoofdstuk 5: 5.9.2 en 5.9.3 verwijderd.

16-05-2011:

Versie 2011v3

Tekening 7.3: Pos 1 toegevoegd i.v.m. koolborstels voor CT transaxle.

Pos 2 toegevoegd i.v.m. CT transaxle.

Pos 3 Toegevoerd i.v.m. lage borgmoer voor CT transaxle.

Motorrem en vrijloophendel voor CT transaxle toegevoed.

Hoofdstuk 5: 5.5 'meetbrief' verwijderd i.v.m. dubbele informatie. Deze staat al bij 5.1 'Product specificatieblad'.

5.5 is nu 'controller settings PG drives S-drive 140 met CT transaxle' geworden.

5.10: Service informatie toegevoegd voor de koolborstels van de CT transaxle.